

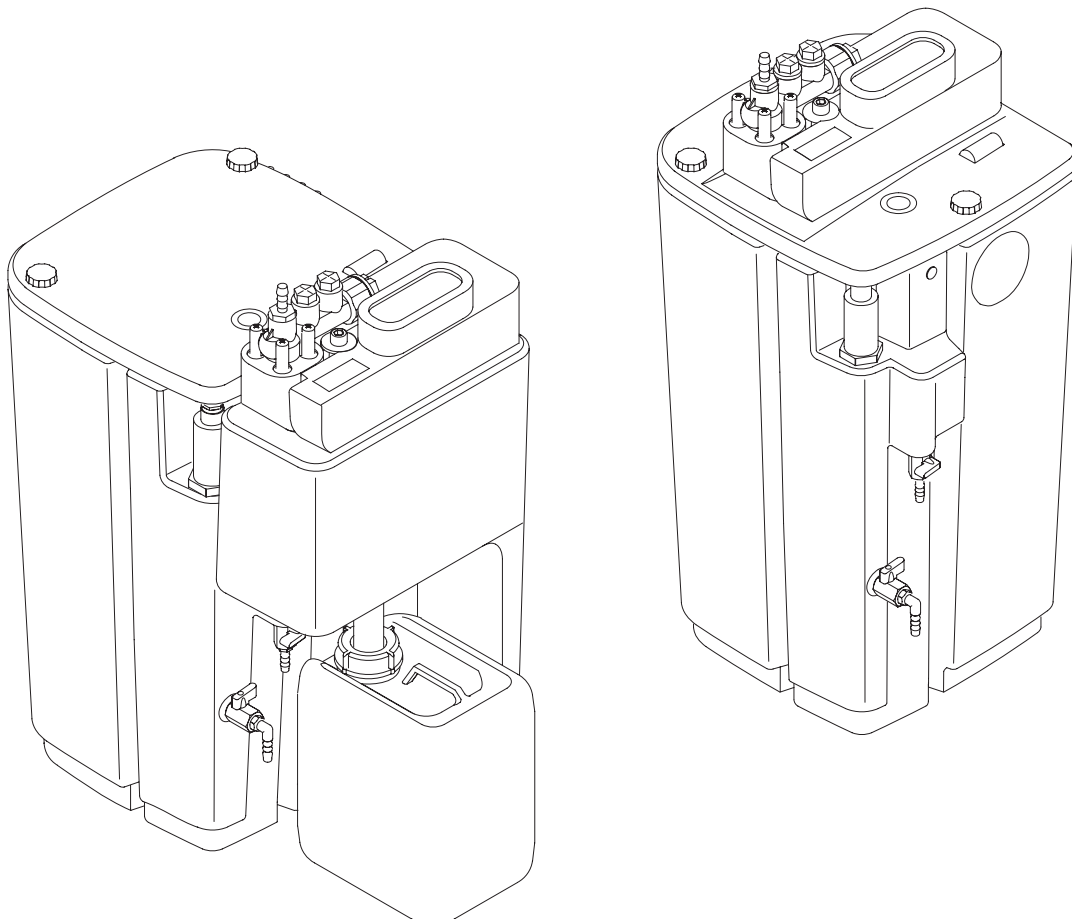
DE - deutsch
EN - english
FR - français
NL - nederlands



Installations- und Betriebsanleitung
Instructions for installation and operation
Instructions de montage et de service
Installatie- en Gebruiksaanwijzing

Öl-Wasser-Trenner | Oil-water separator | Séparateur huile-eau | Olie-waterscheider

ÖWAMAT® 12 / 14 / 15 / 16



Sehr geehrter Kunde,

vielen Dank, dass Sie sich für den Öl-Wasser-Trenner ÖWAMAT® entschieden haben. Bitte lesen Sie die vorliegende Anleitung vor der Montage und Inbetriebnahme des ÖWAMAT®. Nur bei genauem Beachten der gegebenen Vorschriften und Hinweise ist die einwandfreie Funktion des ÖWAMAT® und damit eine zuverlässige Kondensataufbereitung sichergestellt.

Dear Customer,

Thank you for deciding in favour of the oil-water separator ÖWAMAT®. Please read the present instructions carefully before installing your ÖWAMAT® unit and putting it into service. The perfect functioning of the oil-water separator ÖWAMAT® - and thus reliable condensate treatment - can only be guaranteed if the recommendations and conditions stated here are adhered to.

Cher client,

Vous venez d'acquérir un séparateur huile-eau ÖWAMAT® et nous vous en félicitons. Nous vous recommandons de lire attentivement ces instructions avant le montage et la mise en service de l'ÖWAMAT® et de suivre nos conseils. Car, seul le respect scrupuleux des prescriptions et consignes données peut garantir le parfait fonctionnement de l'ÖWAMAT® et une séparation huile-eau fiable des condensats.

Geachte klant,

Wij danken u voor het aanschaffen van de ÖWAMAT® olie-/waterscheider. Wij verzoeken u voor installatie en ingebruikname van de ÖWAMAT® eerst deze handleiding goed door te lezen. Alleen door het opvolgen van de voorschriften is een goede werking van de ÖWAMAT® en daardoor een ongestoorde behandeling van het condensaat gegarandeerd.

Inhalt

Bestimmungsgemäße Verwendung.....	6
Allgemeine Sicherheitshinweise	6
Technische Daten.....	10
Leistungs- und Klimadaten.....	12
Funktionsbeschreibung	14
Installation	16
Aufstellbereich	18
Hebezeug für OEKOSORB®-Austauschfilter (ÖWAMAT® 15 + 16)	18
Ölbehälter anschließen.....	18
Zulauf	18
Zulauf anschließen.....	20
Ablauf.....	20
ÖWAMAT® mit Heizung (optional).....	20
Inbetriebnahme	22
OEKOSORB®-Austauschfilter-Set	22
ÖWAMAT® mit Frischwasser füllen	22
Wartung.....	24
Abwasser-Kontrolle wöchentlich	24
Ölbehälter-Kontrolle wöchentlich.....	24
Ölbehälterwechsel	24
Ölüberlaufrohr einstellen.....	24
Niveaumelder-Kontrolle	26
Dichtigkeit prüfen wöchentlich	26
Filterwechsel	28
Durchführung	28
Vor jeder Wartung	30
Schmutzfang reinigen	30
Ölablauf kontrollieren	30
Grundreinigung des ÖWAMAT®	30
Nach der Reinigung	30
Nach der Wartung	30
Bauteile	33
Lieferbare Ersatzteile	34
Entsorgung	36

Content

Use as directed	7
Safety rules	7
Technical data	10
Performance and climate data	12
Function	15
Installation	17
Area of installation	19
Lifting tool for OEKOSORB® replacement filters (ÖWAMAT® 15 + 16).....	19
Oil collector connection	19
Inflow	19
Connecting the feed line	21
Wastewater outlet.....	21
ÖWAMAT® with heating (optional).....	21
Putting into operation	23
OEKOSORB® replacement filter set	23
Fill ÖWAMAT® with clean water	23
Maintenance	25
Weekly wastewater test	25
Weekly checking of oil collector.....	25
Oil collector replacement	25
Adjusting oil overflow pipe	25
Checking of level indicator	27
Weekly check of leaks.....	27
Filter replacement	29
Procedure.....	29
Before any maintenance	31
Cleaning of dirt collector	31
Checking of oil outlet.....	31
After cleaning	31
After maintenance work	31
Components	33
Spare parts available	34
Disposal	37

Sommaire

Utilisation conforme	7
Avis général de sécurité	7
Caractéristiques techniques ..	10
Caractéristiques techniques et données climatiques	12
Fonctionnement	15
Installation	17
Zone d'installation	19
Lève-filtre pour filtre OEKOSORB® (ÖWAMAT® 15 + 16).....	19
Raccord le collecteur d'huile.....	19
Conduite d'amenée.....	19
Raccorder l'amenée du condensat.....	21
Ecoulement	21
ÖWAMAT® avec système hors-gel (en option).....	21
Mise en service	23
OEKOSORB® kit de filtres de rechange ..	23
Remplir l'ÖWAMAT® avec de l'eau claire.	23
Entretien	25
Contrôle hebdomadaire de l'eau.....	25
Contrôle hebdomadaire du collecteur d'huile	25
Remplacement du collecteur d'huile.....	25
Réglage du trop-plein d'huile.....	25
Contrôle de l'indicateur du niveau	27
Vérifier hebdomadaire l'étanchéité	27
Remplacement des filtres	29
Marche à suivre.....	29
Avant chaque entretien	31
Nettoyage le collecteur d'impuretés.....	31
Contrôle la sortie d'huile.....	31
Nettoyage complet de l'ÖWAMAT®	31
Après nettoyage.....	31
Après l'entretien	31
Nomenclature des pièces	33
Pièces de rechange	34
Élimination	37

Inhoud

Doelmatig gebruik	7
Veiligheidsinstructies	7
Technische gegevens	10
Gegevens over capaciteit en klimaat	12
Functiebeschrijving	15
Installatie	17
Plaatsingsplek	19
Hefwerktuig voor OEKOSORB®-vervangingsfilter (ÖWAMAT® 15 + 16).....	19
Oliereservoir aansluiten	19
Toevoer.....	19
Toevoer aansluiten.....	21
Afloop	21
ÖWAMAT® met verwarming (als optie).....	21
In bedrijfstellen	23
OEKOSORB® vervangfilterset	23
ÖWAMAT® met vers water vullen	23
Onderhoud	25
Controle van het afvalwater wekelijks..	25
Controle van het oliereservoir wekelijks ..	25
Vervanging van het oliereservoir	25
Olieoverloop instellen.....	25
Controle van de niveaumelder	27
Wekelijks de lekdictheid controleren..	27
Filterwissel	29
Uitvoering	29
Vóór iedere onderhoudswerkzaamheden	31
Vuilopvang reinigen.....	31
Controle van de oliewegloop	31
Na de reiniging	31
Na onderhoudswerkzaamheden	31
Onderdeeltkening	33
Leverbare onderdelen	34
Afvalverwijdering	37

Bestimmungsgemäße Verwendung

Der ÖWAMAT® dient zur gesetzeskonformen Aufbereitung demulgierfähiger Kompressorkondensate. Der Betrieb des Öl-Wasser-Trenners ist der örtlichen „Unteren Wasserbehörde“ anzuzeigen.

Medien- / Umgebungstemperatur:
+5 ... +60 °C

- nur für stationären Einsatz geeignet
- nicht zum Einsatz in explosionsgefährdeten Bereichen geeignet.

Allgemeine Sicherheitshinweise



GEFAHR!
Druckluft!

Durch Kontakt mit schnell oder schlagartig entweichender Druckluft oder durch berstende Anlagenteile besteht Gefahr schwerer Verletzungen oder Tod.

Nur druckfestes Installationsmaterial verwenden!

Verhindern Sie, dass Personen oder Gegenstände von Kondensat getroffen werden können.

Nichtbeachten kann zu Verletzungen oder Geräteschäden führen!



VORSICHT!
Öhaltiges Kondensat!

Öhaltiges Kondensat enthält gesundheits- und umweltgefährdende Stoffe, die Haut, Augen und Schleimhäute reizen und schädigen können. Öhaltiges Kondensat darf nicht in Kanalisation, Gewässer oder Erdreich gelangen.

Beachten Sie, dass die nationalen gesetzlichen Grenzwerte für Indirekteinleitung regional abweichen können.

Das zur Indirekteinleitung bestimmte Abwasser darf eine Konzentration an Kohlenwasserstoffen von 20 mg/l nicht überschreiten.



VORSICHT!
Verletzungsgefahr!

Schläuche müssen immer so fixiert werden, dass diese keine schlagenden Bewegungen ausführen und zu Verletzungen und/oder Schäden führen können.

Überwachung

Der Betreiber hat die Dichtheit und Funktionsfähigkeit ständig zu überwachen.

- ÖWAMAT® regelmäßig auf Dichtigkeit überprüfen!
- Ablaufendes Reinwasser wöchentlich mittels Referenztrübung kontrollieren!
- Bevorratung eines OEKOSORB®-Austauschfilter-Sets!

Use as directed

The ÖWAMAT® unit is designed for the treatment of demulsifiable compressor condensates in compliance with legal requirements. Your local "lower-level water authority" needs to be notified about the operation of the oil-water separator.

Media / ambient temperature:
+5 ... +60 °C

- only suitable for stationary application
- not suitable for use in hazardous areas

Safety rules



DANGER!

Compressed air!

Contact with quickly or suddenly escaping compressed air or with bursting plant components carries a risk of serious injury or death.

Only use pressure-resistant installation material!

Ensure that condensate cannot squirt or splash onto persons or objects.

Non-observance can result in injuries or damage to devices!



CAUTION!

Oil-contaminated condensate!

Oil-contaminated condensate contains substances that are hazardous both to health and the environment. These substances may cause irritation or damage to the skin, eyes and mucous linings. Oil-contaminated condensate must not be allowed to get into the sewer system, water bodies or the soil.

Please note that the national legal limit values for indirect discharge may vary regionally.

The wastewater destined for indirect discharge must not exceed a hydrocarbon concentration of 20 mg/l.



CAUTION!

Risk of injury

Hoses must always be fixed in such a manner that they do not make flapping movements and lead to injuries and/or damage.

Supervision

The operator must ensure through constant monitoring that the ÖWAMAT® oil-water separator is in a leaktight condition and functioning correctly.

- Check the oil-water separator for leaks regularly!
- Check the outflowing clean water every week using the reference test kit!
- Always keep a OEKOSORB® replacement filter set!

Only use original OEKOSORB® replacement filter set

Contaminated objects have to be cleaned or disposed of according to the legal regulations.

This work has to be documented in the operating manual. The operating manual

Utilisation conforme

L'ÖWAMAT permet un traitement conforme à la loi de condensats de compresseurs non-émulsifiés. Toute utilisation de séparateurs huile-eau doit être déclarée aux autorités locales responsables des fonds sous-marins.

Température de condensat/ambiante
+5 ... +60 °C

- ÖWAMAT® n'est approprié que dans le cas d'une utilisation stationnaire.
- L'ÖWAMAT® ne convient pas pour l'utilisation dans les atmosphères explosibles.

Avis général de sécurité



DANGER !

Air comprimé !

Risque de blessures graves voire danger de mort en cas de contact avec de l'air comprimé s'échappant rapidement ou soudainement ou en cas d'explosion de certaines pièces de l'appareil.

N'utilisez que des composants antidéflagrants ! Evitez que des personnes ou des objets ne soient touchés par le condensat. Le non-respect de ces consignes peut conduire à des blessures ou endommager l'appareil !



ATTENTION !

Condensat huileux !

Le condensat huileux comprend des éléments dangereux pour la santé et l'environnement. Ceux-ci peuvent irriter et attaquer la peau, les yeux et les muqueuses. Le condensat huileux ne doit parvenir ni dans les canalisations, ni dans les points d'eau, ni dans la terre.

Cependant, il faut être vigilant car les valeurs limites légales en vigueur au plan national peuvent être différentes de celles en vigueur au plan régional.

Le rejet indirect de certaines eaux usées ne doit pas dépasser une concentration en hydrocarbures de 20 mg/l.



ATTENTION !

Risque de blessure !

Les flexibles doivent toujours être fixés de façon à ce qu'ils ne puissent pas se déplacer sous l'action d'un coup de bélier et ne risquent pas de blesser quelqu'un ou d'occasionner des dommages.

Surveillance

L'exploitant doit surveiller de façon constante l'étanchéité et le bon fonctionnement de l'appareil.

- Surveillance régulière de l'étanchéité d'ÖWAMAT !
- Contrôle hebdomadaire de l'écoulement des eaux pures grâce à la turbidité référentielle !
- Approvisionnement avec un OEKOSORB® kit de filtres de rechange !

Doelmatig gebruik

De ÖWAMAT® dient voor de aanmaak van demulgeerbare compressorcondensaten. Het bedrijven van een olie/water-afscheider moet aangemeld worden bij de plaatselijke instantie die verantwoordelijk is voor water-aangelegenheden.

Temperatuur van de medium/
van de omgeving +5 ... +60 °C

- ÖWAMAT® is enkel geschikt voor stationair gebruik
- ÖWAMAT® is niet geschikt voor gebruik in zones waar explosiegevaar heerst.

Veiligheidsinstructies



GEVAAR!

Perslucht!

Door contact met snel of plots ontwijkende perslucht of door barstende onderdelen van de installatie bestaat er gevaar voor zware verwonding of dood.

Enkel drukbestendig installatiemateriaal gebruiken!

Vermijden dat personen of voorwerpen kunnen getroffen worden door condensaat.

Het niet naleven van deze regels kan leiden tot verwondingen of beschadigingen aan het toestel!



VOORZICHTIG!

Condensaat bevat olie!

Condensaat dat olie bevat kan schadelijk zijn voor gezondheid en milieu. Het bevat stoffen die huid, ogen en slijmvliezen kunnen prikkelen en beschadigen. Condensaat dat olie bevat mag niet in riolen, waterlopen of in de aarde geraken.

Hou er rekening mee dat de nationale wettelijke grenswaarden voor indirecte emissie regionale afwijkingen kunnen vertonen.

Het voor indirecte emissie bedoeld afvalwater mag een koolwaterstofconcentratie van 20 mg/l niet overschrijden.



VOORZICHTIG!

Verwondingsgevaar!

Slangen moeten altijd zo worden bevestigd, dat deze geen zweepende bewegingen kunnen maken wat letsel of schade tot gevolg kan hebben.

Controle

De exploitant moet de dichtheid en de functionaliteit voortdurend controleren.

- ÖWAMAT® regelmatig controleren op lektheid!
- Afvloeiend zuiver water wekelijks controleren door middel van referentiestrooiing!
- Bevoorrading van een OEKOSORB® vervangfiltersets!

Enkel originele OEKOSORB® vervangfiltersets gebruiken!

Nur originales OEKOSORB®-Austauschfilter-Set verwenden!

Kontaminierte Gegenstände sind nach den gesetzlichen Bestimmungen zu reinigen bzw. zu entsorgen. Diese Arbeiten sind im Betriebshandbuch zu dokumentieren. Betriebshandbuch und Wartungsberichte sind aufzubewahren und auf Verlangen den örtlich zuständigen Behörden vorzulegen.

Bei der Installation sind ebenfalls die geltenden nationalen Bestimmungen und Sicherheitsvorschriften einzuhalten!

- ÖWAMAT® nur im leeren Zustand transportieren!
- ÖWAMAT® nicht im Außenbereich aufstellen!
- ÖWAMAT® vor direkter Sonneneinstrahlung schützen!
- ÖWAMAT®: bei Installation im frostgefährdeten Innenbereich ist eine Heizung zu verwenden (Option)!
- Sicherstellen, dass im Schadenfall kein Öl oder ungereinigtes Kondensat in die Kanalisation läuft!
- Keine Fremd-Flüssigkeit in ÖWAMAT® einfüllen, da dies zur Beeinträchtigung der Filterfunktion führen kann!

Bei wesentlichen Abweichungen von der allgemeinen bauaufsichtlichen Zulassung wie z. B. beim Einsatz von Fremdfilter ist die Verwendbarkeit des Bauprodukts/ ÖWAMAT® durch die Zulassung nicht nachgewiesen. Eine Zustimmung im Einzelfall durch die zuständige Behörde vor Ort ist erforderlich.

Gemäß Pflichten des Betreibers ist zu beachten:
Einbau, Aufstellung, Instandhaltung, Instandsetzung oder Reinigung:
Mit diesen Tätigkeiten ist ein Fachbetrieb zu beauftragen, sofern der Betreiber nicht selbst die Voraussetzungen erfüllt.

Ein störungsfreier Betrieb ist gegeben, wenn die unter Wartung aufgeführten Punkte beachtet werden.
Inhaltsstoffe des Kompressorenkondensats sind abhängig von der jeweiligen Anwendung.
Die Schaffung notwendiger Vorsichtsmaßnahmen obliegen dem Betreiber.

Transport

ÖWAMAT® nur im leeren Zustand mit geeigneten Transportmitteln bewegen.

and maintenance reports must be filed and presented to the responsible local authority if requested.

For the installation, the national regulations and safety instructions in force also need to be observed!

- Only transport the ÖWAMAT® unit when it is empty!
- Do not install the ÖWAMAT® outdoors!
- Protect the ÖWAMAT® against direct exposure to sunlight
- ÖWAMAT®: in the case of installation in a room where there is a danger of frost, a heating system has to be employed on(optional)!
- Take measures to ensure that oil or untreated condensate cannot enter the sewer system in the event of damage!
- Do not fill any foreign liquid or substances into the pre-separation tank / ÖWAMAT® since this may impair the filter function!

In the event of significant differences compared with the specifications of the general technical approval, e.g. the employment of non-original filters, the approval no longer covers the usability of the ÖWAMAT® product. In such cases, individual approval of the responsible local authority will be required.

The operator's duty of care includes the following:

Installation, siting, maintenance, repair or cleaning:

These tasks have to be carried out by a specialist firm, as required by law, unless the operator himself possesses the necessary qualifications and entitlements.

To ensure trouble-free operation, observe all the points listed under maintenance:

The constituents of the compressor condensate will depend on the specific application.

It is part of the operator's duty of care to take the necessary precautions, where appropriate.

Transport

Move the ÖWAMAT® only when empty and with suitable means of transportation.

Il ne faut utiliser que des OEKOSORB® kit de filtres de rechange originaux !

Les objets contaminés doivent être nettoyés et éliminés selon les dispositions prévues par la loi.

Ces travaux doivent être documentés dans le manuel d'exploitation. Le manuel d'exploitation ainsi que les rapports de maintenance doivent être conservés et présentés aux autorités locales compétentes sur demande.

Veillez respecter également, lors de l'installation, les dispositions et les consignes de sécurité prévues par la loi et en vigueur au niveau national.

- ÖWAMAT® ne peut être transporté qu'à vide !
- ÖWAMAT® ne doit pas être installé à l'extérieur !
- ÖWAMAT® doit être protégé de toute exposition au soleil!
- ÖWAMAT®: En cas d'installation dans une pièce qui ne serait pas à l'abri du gel, il faut utiliser un système hors-gel (option)!
- En cas de dysfonctionnement, il faut s'assurer qu'il n'y ait aucun rejet d'huile ni de condensat non purifié dans les canalisations!
- Il ne doit y avoir aucun liquide étranger dans la cuve de séparation à la pompe / remplir ÖWAMAT®, car cela pourrait altérer la fonction du filtre !

En cas de divergences essentielles, comme par exemple l'utilisation de filtres étrangers, l'autorisation générale accordée par l'Administration de surveillance pour l'exploitation du produit/ ÖWAMAT® ne serait plus valable. Un accord des autorités compétentes est donc nécessaire pour chaque cas particulier. Selon devoirs de l'exploitant, il faut impérativement respecter les instructions pour : le montage, l'installation, l'entretien, la réparation ou le nettoyage :

Dans le cas où l'exploitant ne remplirait pas lui-même les conditions, il faut mandater une entreprise spécialisée pour accomplir toutes ces tâches.

Une exploitation parfaite est obtenue lorsque les points mentionnés au paragraphe entretien sont observés. Les éléments provenant de condensats de compresseurs dépendent de chaque utilisation. Il appartient à l'exploitant de prendre les dispositions nécessaires.

Transport

L'ÖWAMAT® ne doit être déplacé qu'à vide et à l'aide de moyens de transport appropriés.

Besmette voorwerpen moeten in overeenstemming met de wettelijke bepalingen gereinigd resp. als gevaarlijk afval afgevoerd worden.

Deze werkzaamheden moeten gedocumenteerd worden in het bedrijfshandboek. Bedrijfshandboek en onderhoudsberichten moeten bewaard worden en op wens ter inzage voorgelegd worden aan de plaatselijk bevoegde instanties.

Bij de installatie moeten ook de geldige nationale regels en veiligheidsvoorschriften nageleefd worden!

- ÖWAMAT® enkel transporteren in lege toestand!
- ÖWAMAT® niet buiten installeren!
- ÖWAMAT® beschermen tegen rechtstreekse zonnestralen!
- ÖWAMAT®: Bij installatie in ruimtes waar vorst zou kunnen heersen moet een verwarming ingezet worden (optioneel)!
- Veiligstellen dat er in geval van schade geen olie of ongereinigd condensaat uitloopt in de riolering!
- Geen vreemde vloeistoffen in het vóór-afscheidingsreservoir / in de ÖWAMAT® gieten, omdat dit de werking van de filter nadelig kan beïnvloeden!

Bij aanzienlijke afwijkingen van de algemene toestemming van het bouwtoezicht, zoals bijvoorbeeld bij het gebruik van vreemde filters, is de bruikbaarheid van het voor de bouw bestemd produkt / van de ÖWAMAT® niet bewezen door die toestemming. In bepaalde gevallen is een toestemming door de plaatselijke bevoegde instantie noodzakelijk.

Volgens plichten van de exploitant moet rekening gehouden worden met het volgende:

Inbouw, installatie, onderhoud, reparatie of reiniging:
Deze werkzaamheden moeten uitgevoerd worden door een gespecialiseerd bedrijf, voor zover de exploitant zelf niet voldoet aan de voorwaarden.

Een stoorvrije werking is gegarandeerd indien de punten nageleefd worden die onder Onderhoud staan.

De inhoudsstoffen van het compressorcondensaat zijn telkens afhankelijk van de actuele toepassing. De exploitant is verantwoordelijk voor de naleving van de noodzakelijke veiligheidsmaatregelen.

Transport

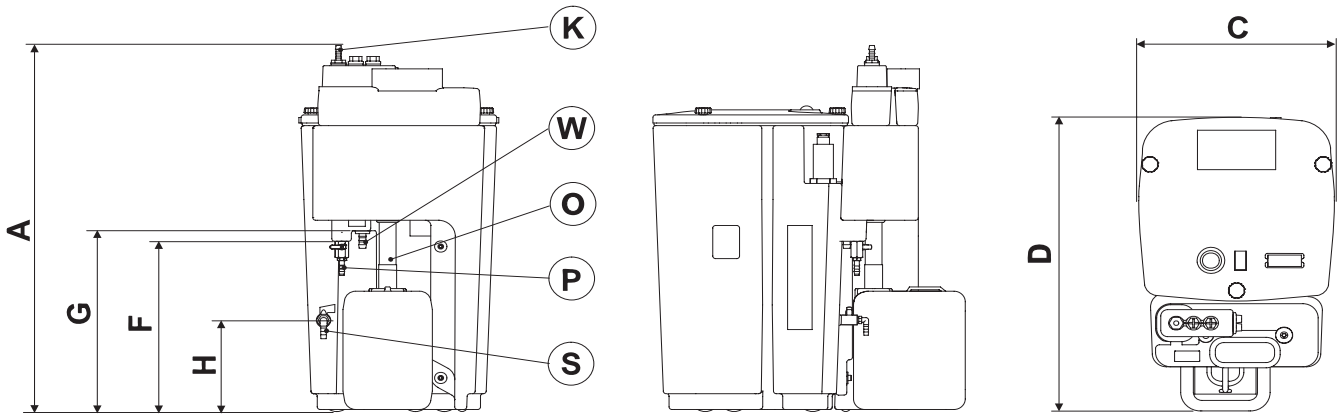
ÖWAMAT® uitsluitend vervoeren in lege toestand met passende transportmiddelen.

Technische Daten Technical data				
Caractéristiques techniques Technische gegevens				
ÖWAMAT®	12	14	15	16
Bestellnummer (ohne Vorabscheider) Order reference (without pre-separation) No. de commande (sans préséparateur) Bestelnummer (zonder voorafscheiding)	4021726 (4022368)	4021742 (4022379)	4021758 (4022388)	4021773 (4022400)
Behälter-Volumen Container capacity Capacité du réservoir Reservoir inhoud	30,6 l	61,3 l	115,5 l	228,4 l
Füllvolumen (ohne Vorabscheider) Filling volume (without pre-separation) Volume de remplissage (sans préséparateur) Vulvolume (zonder voorafscheiding)	22,7 l (20,3 l)	46,3 l (41,5 l)	84,3 l (72,5 l)	158,8 l (137,2 l)
Kondensatzulauf (Schlauch) Condensate feed (hose) Entrée du condensat (flexible) Condensaatinvoer (slang)	3 × G½ (di = 10 mm) 1 × G1 (di = 25 mm)		3 × G½ (di = 13 mm) 1 × G1 (di = 25 mm)	
Wasserablauf (Schlauch) Water outlet (hose) Sortie d'eau (flexible) Wateruitlaat (slang)	G½ (di = 13 mm)	G1 (di = 25 mm)		
Serviceventil (Schlauch) Service valve (hose) Vanne de maintenance (flexible) Service-ventiel (slang)	G¼ (di = 13 mm)			
Ölablauf Oil outlet Sortie d'huile Olieafvoer	DN 25		DN 40	
Ölauffangbehälter Oil collector Collecteur d'huile Olieopvangreservoir	2 × 5 l		2 × 10 l	2 × 20 l
Leergewicht (ohne Vorabscheider) Weight empty (without pre-separation) Poids à vide (sans préséparateur) Leeggewicht (zonder voorafscheiding)	13,5 kg (12 kg)	18,5 kg (16 kg)	36,5 kg (32 kg)	53 kg (42 kg)
Min./max. Temperatur Min./max. temperature Température min/max Min./max. temperatuur	+5 ... +60 °C			
Max. Betriebsdruck am Zulauf Max. operating pressure at inlet Pression de service max. à l'entrée Max. bedrijfsdruk	16 bar *)			
Vorfilter Prefilter Préfiltre Voorfilter	2,5 l	6,7 l	18,5 l	37,2 l
Hauptfilter/Kartusche Volumen Main filter/cartridge volume Filtre principal/cartouche volume Hoofdfilter/Volume vulpatroonen	5,9 l	11,0 l	20,4 l	40,3 l
Hauptfilter/Kartusche Nassgewicht ca. Main filter/cartridge wet weight approx. Filtre principal/cartouche poids humide env. Hoofdfilter/Natgewicht vulpatroon ca.	4,0 kg	8,0 kg	16,0 kg	36,0 kg

- *) Für höheren Druck Hochdruck-Entlastungskammer verwenden (Lieferbare Ersatzteile).
A high-pressure relief chamber should be used in the case of higher pressures (Spare parts available).
En cas de pression plus élevée, utiliser une chambre de détente haute pression (Pièces de rechange).
Voor hogere druk hogedrukontlastingskamer toepassen (Leverbare onderdelen).

ÖWAMAT® 12 - 16

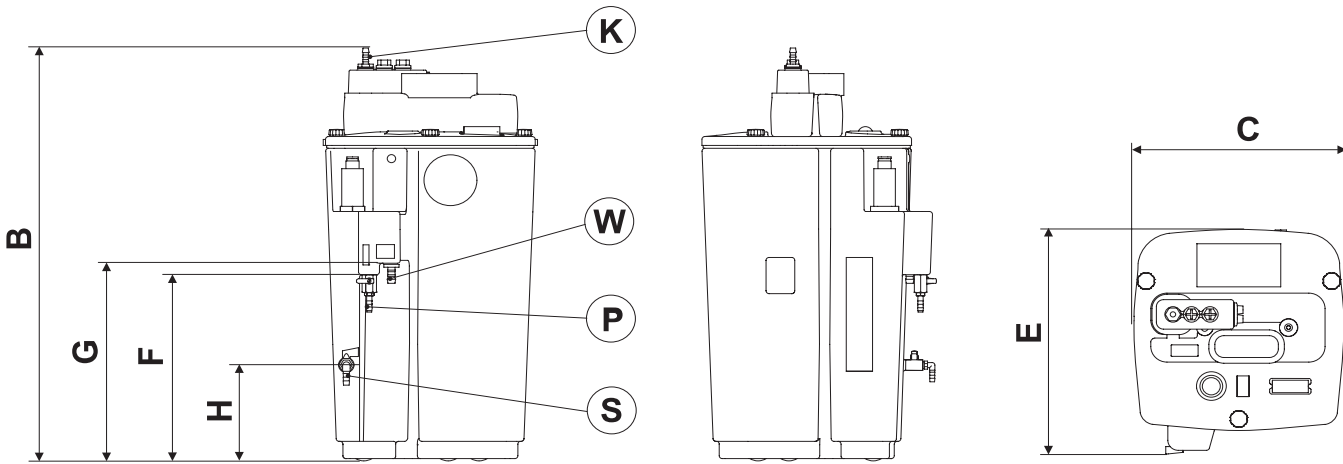
mit Vorabscheidevorrichtung
 with preseparation
 avec équipement de préséparation
 met vóór-afscheidingsinstallatie



- (K)**= Kondensatzulauf
Condensate feed
Entrée de condensat
Condensaatinvoer
- (W)**= Wasserablauf
Water outlet
Sortie d'eau
Wateruitlaat
- (O)**= Öl Ablauf
Oil discharge
Sortie de'huile
Olieafvoe
- (P)**= Probeentnahmeventil
Sampling valve
Prise d'échantillon
Proefnamekraan
- (S)**= Serviceventil
Service valve
Vanne de service
Service-ventiel

ÖWAMAT® 12 - 16

ohne Vorabscheidevorrichtung
 without preseparation
 sans équipement de préséparation
 zonder vóór-afscheidingsinstallatie



	A [mm]	B [mm]	C [mm]	D [mm]	E [mm]	F [mm]	G [mm]	H [mm]
ÖWAMAT® 12	698	719	350	544	397	320	340	200
ÖWAMAT® 14	867	892	410	594	461	420	460	240
ÖWAMAT® 15	1088	1118	520	764	573	505	550	270
ÖWAMAT® 16	1158	1193	650	939	702	535	580	200

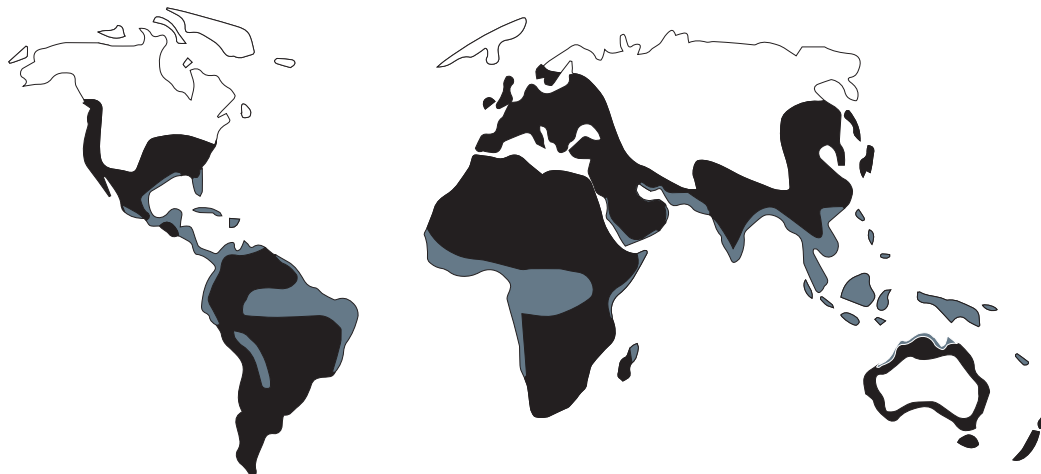
Maße sind keine zugesicherten Eigenschaften
 The dimensions are not guaranteed product characteristics
 Les cotes indiquées ne sont pas propriétés contractuelles
 Afmetingen zijn geen gegarandeerde eigenschappen

Leistungs- und Klimadaten

Performance and climate data

Caractéristiques techniques et données climatiques

Gegevens over capaciteit en klimaat



ÖWAMAT®	Climatic zone Zone climatique Klimaatzone				Kompressorleistung Compressor performance Capacité des compresseurs Compressorcapaciteit [m³/min]									
					Schraubenkompressoren Screw compressors Compresseurs à vis Schroefcompressoren					Kolbenkompressoren 1- oder 2-stufig Piston compress., 1- and 2-stage Compresseurs à piston, 1- et 2-étages Zuigercompress. 1- en 2-traps				
					Ölfrei Oil-free Sans huile Olievrij	Turbinenöl Turbine oil Huile turbine Turbine-olie	VDL-Öl VDL oil Huile VDL VDL olien	VCL-Öl VCL oil Huile VCL VCL olien	Synthetiköl Synthetic oil Huile synthétique Synthetische olie		VDL-Öl VDL oil Huile VDL VDL olien	Synthetiköl Synthetic oil Huile synthétique Synthetische olie		
									PAO	Ester		PAO	Ester	
12	weiß	white	blanc	wit	8,5	8,5	8,5	6,5	6,5	5,5	5,9	4,9	5,6	
	schwarz	black	noir	zwart	7,3	7,3	7,3	5,6	5,6	4,8	5,1	4,2	4,9	
	grau	grey	gris	grijs	6,2	6,2	6,2	4,8	4,8	4,0	4,3	3,6	4,1	
14	weiß	white	blanc	wit	16,9	16,9	16,9	13,0	13,0	11,1	11,7	9,8	11,2	
	schwarz	black	noir	zwart	14,6	14,6	14,6	11,3	11,3	9,6	10,1	8,4	9,7	
	grau	grey	gris	grijs	12,5	12,5	12,5	9,6	9,6	8,2	8,7	7,2	8,3	
15	weiß	white	blanc	wit	33,6	33,6	33,6	25,9	25,9	22,0	23,3	19,4	22,3	
	schwarz	black	noir	zwart	29,3	29,3	29,3	22,5	22,5	19,1	20,3	16,9	19,4	
	grau	grey	gris	grijs	24,9	24,9	24,9	19,1	19,1	16,3	17,2	14,3	16,5	
16	weiß	white	blanc	wit	67,3	67,3	67,3	51,8	51,8	44,0	46,6	38,8	44,6	
	schwarz	black	noir	zwart	58,5	58,5	58,5	45,0	45,0	38,3	40,5	33,8	38,8	
	grau	grey	gris	grijs	49,7	49,7	49,7	38,3	38,3	32,5	34,4	28,7	33,0	

Faktor für die Filterstandzeit bei ÖWAMAT® ohne Vorabscheidevorrichtung: 0,6

Factor for filtering time with ÖWAMAT® without preseparator: 0.6

Facteur pour le temps de filtrage du ÖWAMAT® sans unité d'interception : 0,6

Factor voor de filtertijd bij ÖWAMAT® zonder voorafscheider: 0,6

Synthetiköl Synthetic oil Huile synthétique Synthet. olien	Mögliche Leistungsabweichung Possible performance deviation Écart possible au niveau des capacités Mogelijke afwijking van de capaciteit
PAO	+/- 20 %
Ester	+/- 40 %

BEKO empfiehlt eine Überprüfung der Verfahrenseignung mittels repräsentativer Kondensatprobe im eigenen Labor.

BEKO recommends submitting a representative condensate sample to the company's own laboratory to check the process suitability.

BEKO recommande une vérification de l'aptitude du procédé dans son propre laboratoire, au moyen d'un échantillon de condensat représentatif.

BEKO raadt een controle van de geschiktheid van het procédé aan door middel van een representatief condensaatmonster in het eigen laboratorium.

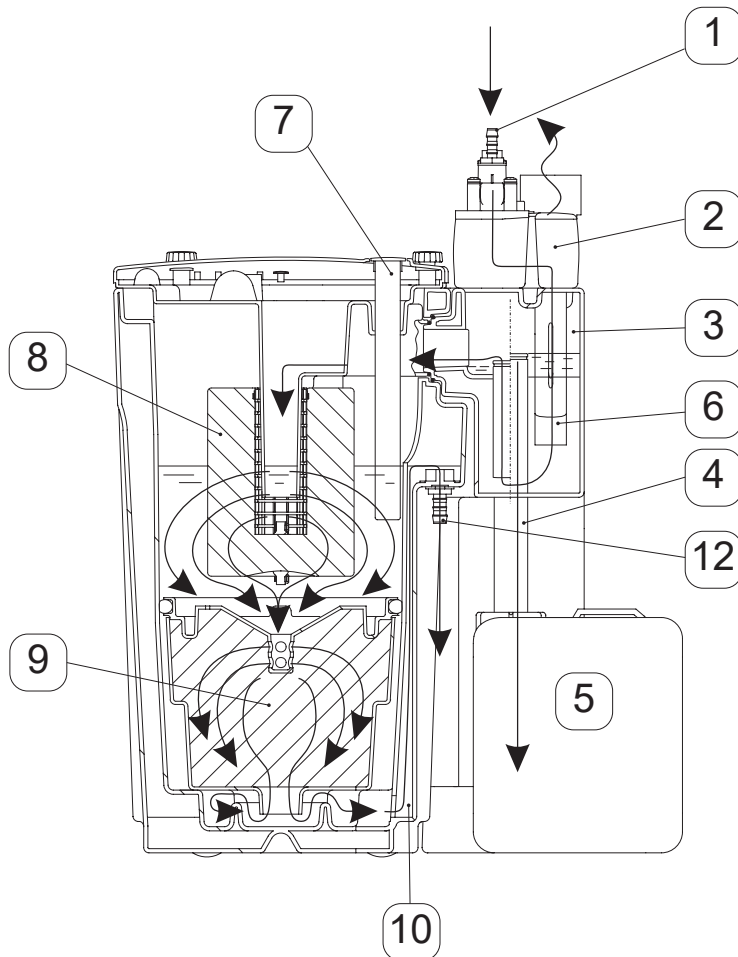
Abschätzung für hohe Anlagenbelastungen**Assessment for high plant loads****Estimation pour une exploitation importante de l'installation****Inschatting voor hoge belastingen van de installatie**

Umgebungstemperatur Air temperature Température ambiante Omgevingstemperatuur	+30 °C	Drucktaupunkt (Kältetrockner) Pressure dewpoint (refrigeration dryer) Point de rosée sous pression (frigorifiques) Drukdaupunt (Koeldroger)	+3 °C
Relative Feuchte Relative humidity Humidité relative Relatieve vochtigheid	70 %	Ölbeladung je m ³ Ansaugluft Oil load per m ³ intake air Charge en huile par m ³ d'air d'aspiration Oliebelasting per m ³ aanzuiglucht	4 mg
Verdichtungsdruck Compression pressure Pression de compression Persdruk	8 bar (abs)	Durchschnittlicher Filterwechsel pro Jahr Average filter change per annum Filtres changés en moyenne chaque année Gemiddeld aantal filtervervangingen per jaar	2

Betriebsstunden pro OEKOSORB®-Austauschfilter-Set Operating hours per OEKOSORB® replacement filter set Durée de vie pour chaque OEKOSORB® kit de filtres de re-change Aantal bedrijfsuren per OEKOSORB® vervangfilterset	ÖWAMAT® 12 1.500	ÖWAMAT® 14 2.000	ÖWAMAT® 15 3.000	ÖWAMAT® 16 3.000
---	----------------------------	----------------------------	----------------------------	----------------------------

Filterstandzeit bei abweichender Ölbeladung der Druckluft Filter service life at deviating oil load of the compressed air Durée de vie du filtre en cas de charge en huile variante de l'air comprimé Levensduur van de filter bij afwijkende oliebelasting van de perslucht						
Ölbeladung [mg/m ³] Oil load Charge en huile Oliebelasting	3	4	5	10	20	30
Filterstandzeitfaktor Filter lifetime factor Facteur de durée de vie du filtre Factor voor de levensduur van de filter	1,12	1,0	0,88	0,4	0,2	0,13

A



Funktionsbeschreibung

Das ölhaltige Kondensat kann dem ÖWAMAT® unter Druck zugeführt werden (1).

Der Überdruck wird in der Druckentlastungskammer (2) abgebaut.

Das Kondensat fließt ohne Verwirbelung beruhigt in die darunterliegenden Behälter.

Im Schmutzauffang (6) sammelt sich der vom Kondensat mitgeführte Schmutz.

Mit Vorabscheidervorrichtung (A)

Freies Öl trennt sich vom Kondensat, steigt in Tröpfchenform auf und fließt über den Ölüberlauf (4) in einen überlaufsicheren Öl-Auffangbehälter (5).

Ohne Vorabscheidervorrichtung (B)

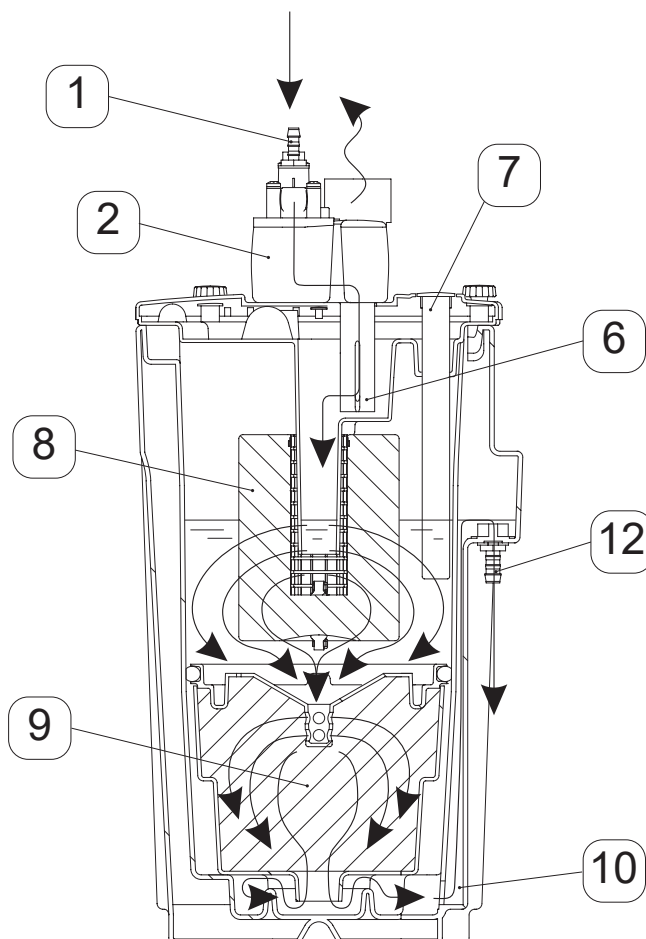
Das so vorgereinigte Kondensat durchströmt im Anschluss den zweistufigen Austauschfilter.

Dieser Austauschfilter (8) besteht aus einem Vorfilter und einem Hauptfilter (9) zur Bindung vorhandener Restölbestandteile.

Durch den Wasserablauf (12) fließt das Wasser aus dem ÖWAMAT® und kann direkt der Kanalisation zugeführt werden.

Am Probeentnahmeventil (11)* kann jederzeit die Abwasserqualität überprüft werden.

B



- ① Kondensatzulauf
- ② Druckentlastungskammer
- ③ Vorabscheidervorrichtung
- ④ Ölüberlauf
- ⑤ Ölauffangbehälter
- ⑥ Schmutzfang
- ⑦ Niveaumelder
- ⑧ Vorfilter
- ⑨ Hauptfilter
- ⑩ Steigkanal
- ⑪ Probeentnahmeventil*
- ⑫ Wasserablauf

* nicht sichtbar

Function

The oil-contaminated condensate can be fed under pressure to the ÖWAMAT® unit ^①.

The pressure is reduced in the pressure relief chamber ^② and the calmed condensate flows into the container below without creating turbulence.

Dirt particles entrained by the condensate are trapped in the dirt collector ^③.

With preseparation system (A)

The free oil separates from the condensate, rises in the form of droplets and flows via the oil overflow ^④ into a spillage-proof oil collector ^⑤.

Without preseparation system (B)

After this pretreatment the condensate passes through the two-stage replacement filter.

The replacement filter comprises a prefilter ^⑧ and a main filter ^⑨ for binding any residual oil constituents.

The water flows out of the ÖWAMAT® oil-water separator through the water outlet ^⑫ and can be discharged directly into the sewer system.

A sampling valve ^⑪* is provided so that the wastewater quality can be checked at any time.

- ① Condensate inlet
- ② Pressure relief chamber
- ③ Preseparation system
- ④ Oil overflow
- ⑤ Oil collector
- ⑥ Dirt collector
- ⑦ Level indicator
- ⑧ Prefilter
- ⑨ Main filter
- ⑩ Riser duct
- ⑪ Sampling valve*
- ⑫ Water outlet

* not visible here

Fonctionnement

Le condensat huileux peut être introduit dans l'ÖWAMAT® quand celui-ci se trouve sous pression ^①.

La surpression est éliminée dans la chambre de détente de pression ^②.

Le condensat s'écoule sans turbulences dans le réservoir situé en dessous.

Dans le collecteur d'impuretés ^③ s'accablent les impuretés véhiculées par le condensat.

Avec équipement de préseparation (A)

L'huile libre se sépare du condensat, remonte à la surface en formant des gouttelettes puis s'écoule à travers le trop-plein d'huile ^④ dans le collecteur d'huile muni d'une protection antidébordement ^⑤.

Sans équipement de préseparation (B)

Le condensat ainsi prétraité circule ensuite à travers le filtre de rechange à 2 étages.

Cette filtre de rechange est constituée d'un préfiltre ^⑧ et d'un filtre principal ^⑨ pour la rétention des éléments huileux résiduels.

L'eau traitée s'écoule de l'ÖWAMAT® par la sortie d'eau épurée ^⑫ et peut être refoulée directement dans la canalisation.

La vanne d'échantillonnage ^⑪* permet à tout moment de contrôler la qualité de l'eau rejetée.

- ① Entrée du condensat
- ② Chambre de détente
- ③ Équipement de préséparation
- ④ Trop-plein d'huile
- ⑤ Collecteur d'huile
- ⑥ Collecteur d'impuretés
- ⑦ Indicateur de niveau
- ⑧ Préfiltre
- ⑨ Filtre principal
- ⑩ Canal montant
- ⑪ Vanne d'échantillonnage*
- ⑫ Sortie d'eau épurée

* non visible

Functiebeschrijving

Het condensaat, dat olie bevat, kan onder druk naar de ÖWAMAT® geleid worden ^①.

De overdruk wordt afgebroken in de drukontlastingskamer ^②.

Het condensaat vloeit zonder wervelingen gekalmeerd in het eronder liggend reservoir.

In de vuilnis-opvang ^③ wordt het door het condensaat meegevoerde vuil verzameld.

Met vóór-afscheidingsinstallatie (A)

Vrije olie wordt gescheiden van het condensaat, stijgt in druppelvorm naar boven en vloeit via de olie-overloop ^④ in een tegen overloop beveiligde olie-opvangreservoir ^⑤.

Zonder vóór-afscheidingsinstallatie (B)

Het op die manier vooraf gereinigd condensaat vloeit daarna door de vervangfilter met 2 niveau's.

Dit vervangfilter bestaat uit een voorfilter ^⑧ en een hoofdfilter ^⑨ om de opgetreden restolie-bestanden te binden.

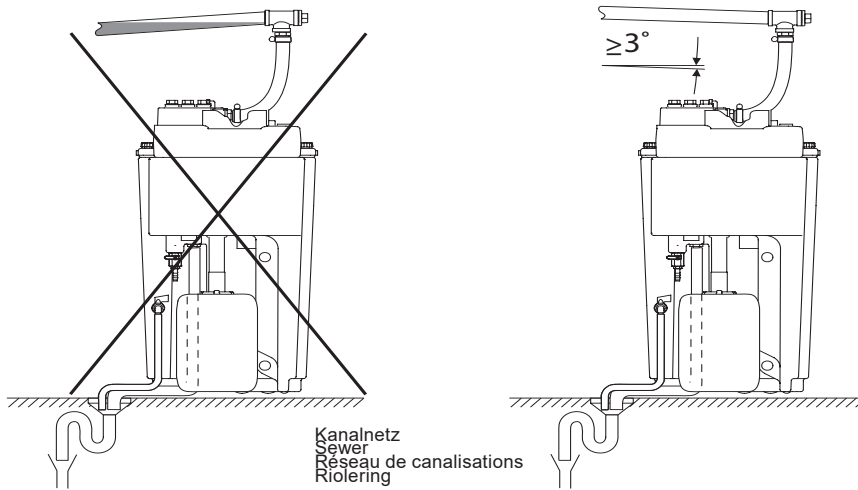
Door de waterafloop ^⑫ loopt het water uit de ÖWAMAT® en het kan rechtstreeks in de riolering geleid worden.

Aan het aftapventiel voor monsters ^⑪ * kan de kwaliteit van het afvalwater op ieder ogenblik getest worden.

- ① Instroming condensaat
- ② Drukontlastingskamer
- ③ Vóór-afscheidingsinstallatie
- ④ Olie-overloop
- ⑤ Olie-opvangreservoir
- ⑥ Vuilopvang
- ⑦ Niveaumelder
- ⑧ Vóórfilter
- ⑨ Hoofdfilter
- ⑩ Stijgkanaal
- ⑪ Aftapventiel voor monsters*
- ⑫ Wateruitlaat

* niet zichtbaar

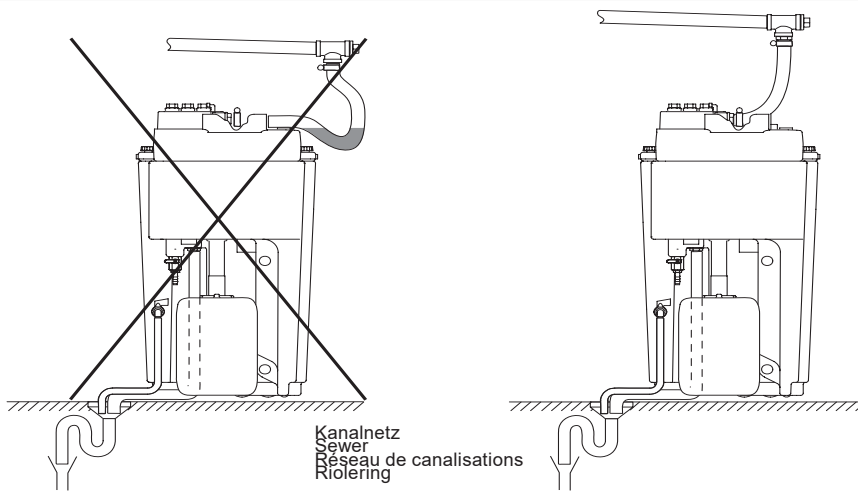
Installation



► **HINWEIS**

Kontinuierliches Gefälle

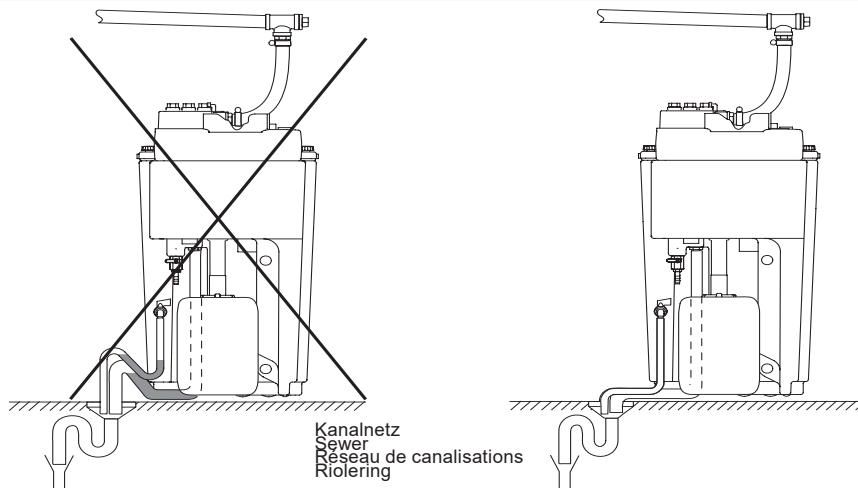
Die Kondensatsammelleitung stets mit kontinuierlichem Gefälle verlegen (mindestens $\geq 3^\circ$).



► **HINWEIS**

Kontinuierliches Gefälle

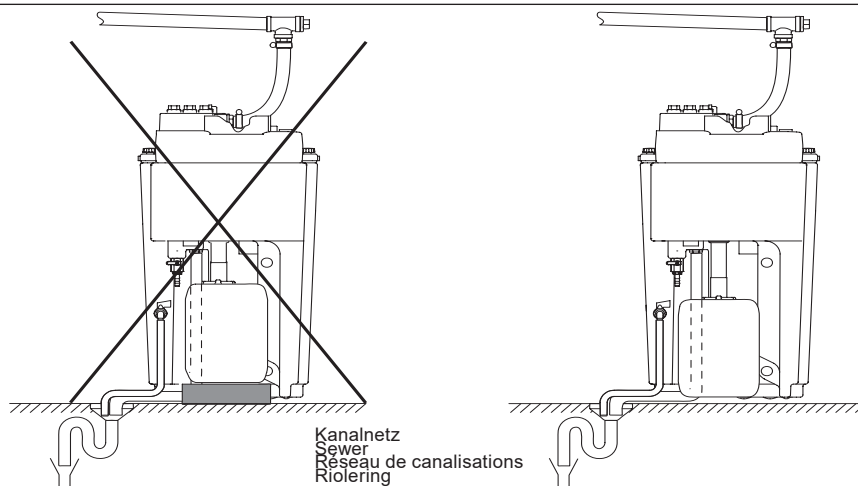
Wassersack im Zulaufschlauch zur Druckentlastungskammer vermeiden.



► **HINWEIS**

Kontinuierliches Gefälle

Wassersack im Ablaufschlauch zum Abwasseranschluss vermeiden.



► **HINWEIS**

Gleiches Bodenniveau

Ölbehälter auf gleichem Bodenniveau aufstellen um Ölauslauf zu ermöglichen.

Installation**Installation****Installatie****► NOTE****Continuous slope**

The condensation collecting line must at all times have a downward slope of at least $\geq 3^\circ$.

► REMARQUE**Pente continue**

Poser toujours la conduite collectrice d'eau de condensation avec une pente continue (min. $\geq 3^\circ$).

► OPMERKING**Continue verval**

De condensaatverzamelleiding altijd met continu verval verleggen (tenminste $\geq 3^\circ$).

► NOTE**Continuous slope**

Avoid water pocket of the feed hose to the pressure relief chamber.

► REMARQUE**Pente continue**

Eviter une retenue d'eau dans la conduite d'amenée vers la chambre de détente.

► OPMERKING**Continue verval**

Waterslot in de toevoerslang naar de drukontstingskamer vermijden.

► NOTE**Continuous slope**

Avoid sagging of the hose to the waste water outlet.

► REMARQUE**Pente continue**

Eviter une retenue d'eau dans la conduite d'écoulement vers le branchement d'eau usée.

► OPMERKING**Continue verval**

Waterslot in de afvoerslang naar de afvalwateraansluiting vermijden.

► NOTE**Identical floor levels**

Place oil collector on the same floor level so that the oil can flow into the collector.

► REMARQUE**Niveau à même le sol**

Installer le collecteur d'huile sur le même niveau de sol que l'ÖWAMAT®, pour que l'écoulement d'huile fonctionne.

► OPMERKING**Gelijk vloerniveau**

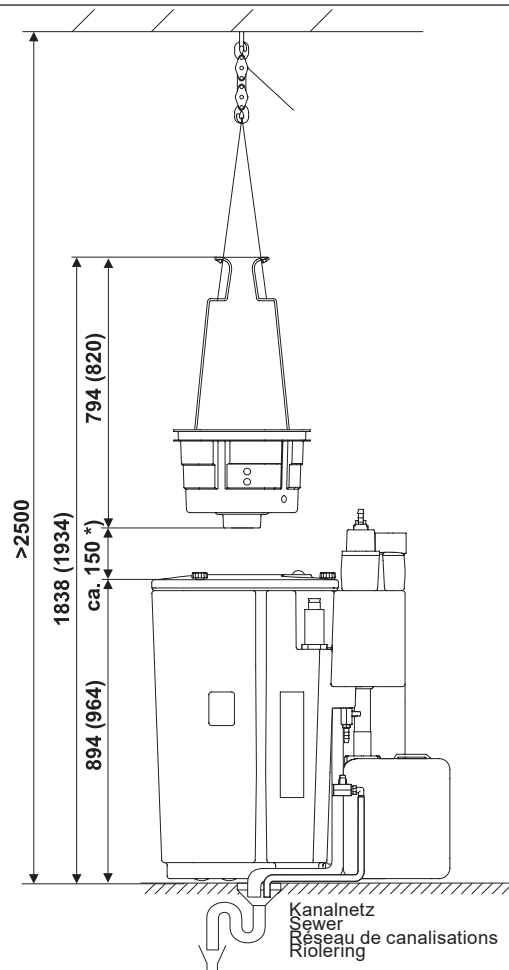
Oliereservoir op gelijk vloerniveau plaatsen om uitlopen van olie mogelijk te maken.



**Allgemeine bauaufsichtliche Zulassung
Deutsches Institut für Bautechnik, Berlin**

Zulassungs-Nummer Z-83.5-9

Der ÖWAMAT® ist vom Deutschen Institut für Bautechnik DIBt Berlin zur Aufbereitung von Kompressorenkondensaten zugelassen. Ein Genehmigungsverfahren zum Betrieb ist nicht erforderlich. Es reicht aus, die ÖWAMAT®-Aufstellung bei der regionalen Überwachungsbehörde zu melden. Örtliche Regelungen zu Aufstellung und Betrieb können von einzelnen Punkten dieser Anleitung abweichen; bitte informieren Sie sich bei der zuständigen Behörde!



Aufstellbereich

Versiegelte Bodenfläche oder Auffangwanne! Im Schadenfall darf kein ungereinigtes Kondensat oder Öl in Kanalisation oder Erdreich gelangen! Standfläche muss stabil und eben sein (max. $\leq 1^\circ$ Neigung), damit der ÖWAMAT® zuverlässig funktioniert!

Hebezeug für OEKOSORB®-Austauschfilter (ÖWAMAT® 15 + 16)

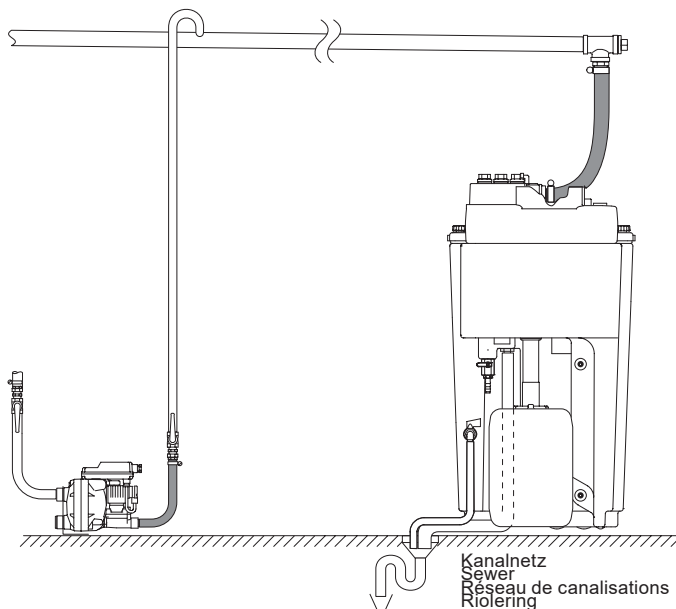
Im Falle der beabsichtigten Verwendung eines eigenen Hebezeuges sind nebenstehende Aufstellbedingungen einzuhalten.

Zahl in Klammer = ÖWAMAT® 16

*) = ungefähre Wert für die notwendige Hubhöhe über den ÖWAMAT®-Rand.

Ölbehälter anschließen

Auf gleichem Bodenniveau aufstellen wie ÖWAMAT®, damit der Ölablauf funktioniert. Ölablauf-Rohr dicht mit Behälter verschrauben, damit (auch bei ÖWAMAT®-Überlastung) kein Öl auslaufen kann.



Zulauf

Bis zu 4 Zulaufstellen sind direkt an den ÖWAMAT® anschließbar.

Bei mehr als 4 Zulaufstellen Sammelleitung verlegen.

Ringförmig an der Wand

- Nennweite G1 (DN25)
- oberhalb vom ÖWAMAT®-Einlauf (Höhe über Boden)
- leichtes Gefälle zum ÖWAMAT® hin (mind. $\geq 3^\circ$)
- Kondensat von oben in Sammelleitung einleiten („Schwanenhals“-Rohrbogen)

The ÖWAMAT® oil-water separator has been approved for the treatment of compressor condensates by the Institute of Construction Engineering, Berlin. In Germany, it is therefore not necessary to apply for an operating permit. Please check the relevant legal regulations in your country. You should also contact the public authorities in your area, since there may be regional variations.

L'ÖWAMAT® est homologué par «l'Institut für Bautechnik DIBt» à Berlin pour le traitement de condensats issus de compresseurs. Aucune autorisation n'est requise pour son exploitation. Il suffit de signaler l'installation de l'ÖWAMAT® auprès de l'Autorité de surveillance régionale. La réglementation locale relative à l'installation et à l'exploitation peut diverger des indications données dans cette notice; adressez-vous à l'organisme compétent pour la protection de l'environnement !

De ÖWAMAT® is van het Institut für Bautechnik DIBt Berlin voor de zuivering van compressorcondensaten toegelaten. Een keuringsprocédé voor het bedrijf is niet noodzakelijk. Het is voldoende de plaatsing van de ÖWAMAT® bij de regionale controleinstantie te melden. Plaatselijke regelingen voor plaatsing en bedrijf kunnen van afzonderlijke punten van deze gebruiksaanwijzing afwijken; informeer u zich alstublieft bij de verantwoordelijke instantie!

Area of installation

Sealed floor or spill basin! It is crucial to ensure that untreated condensate or oil cannot get into the sewer system in the event of damage.

The floor area must be stable and level (max. inclination $\leq 1^\circ$) to ensure reliable functioning of the ÖWAMAT®.

Lifting tool for OEKOSORB® replacement filters (ÖWAMAT® 15 + 16)

Should you intend to use a suitable lifting tool, the adjacent installation conditions must be observed.

The figure in brackets = ÖWAMAT® 16

*) = approximate value for the required elevation height above the edge of the ÖWAMAT®

Oil collector connection

Place collector on the same floor level as the ÖWAMAT® to ensure oil discharge. Firmly screw the oil outlet pipe to the collector so that oil cannot leak out (not even in the event of ÖWAMAT® overloading).

Inflow

Up to 4 feed points can be connected directly to the ÖWAMAT®.

If there are more than 4 feed points, it will be necessary to lay a collecting line.

Ring system along the wall

- nominal diameter G1 (DN 25)
- above ÖWAMAT® inlet (height above floor)
- slight slope down to the ÖWAMAT® unit (min. $\geq 3^\circ$)
- Feed in the condensate from the top into collecting line (swan-neck pipe bend)

Zone d'installation

Revêtement de sol étanche ou bassin de rétention ! En cas d'endommagement de l'ÖWAMAT®, le condensat non traité ou l'huile ne doivent en aucun cas pouvoir s'écouler dans la canalisation ou pénétrer dans le sol ! La surface d'installation doit être stable et plane (inclinaison max. $\leq 1^\circ$), pour que l'ÖWAMAT® puisse fonctionner en toute fiabilité !

Lève-filtre pour filtre OEKOSORB® (ÖWAMAT® 15 + 16)

En cas d'utilisation intentionnelle d'un propre engin de levage, respecter les conditions d'installation ci-contre.

Chiffre entre parenthèses = ÖWAMAT® 16

*) = Valeur approximative pour la hauteur de levage requise au-dessus du bord de l'ÖWAMAT®.

Raccord le collecteur d'huile

Installer sur le même niveau de sol que l'ÖWAMAT®, pour que l'écoulement d'huile fonctionne. Visser le tube d'écoulement d'huile directement sur le collecteur, de telle sorte qu'il ne puisse y avoir aucune fuite d'huile (même en cas de surcharge de l'ÖWAMAT®).

Conduite d'amenée

Sur l'ÖWAMAT®, il est possible de raccorder directement jusqu'à 4 points d'amenée.

Si l'installation comporte plus que 4 points d'amenée, poser une conduite collectrice.

En boucle fermée, le long du mur :

- Diamètre nominal G1 (DN25)
- Niveau plus élevé que l'entrée dans l'ÖWAMAT® (hauteur au-dessus du sol)
- Faible pente vers l'ÖWAMAT® (au moins $\geq 3^\circ$)
- Amener le condensat par le haut dans la conduite collectrice (conduite avec «col de cygne»)

Plaatsingsplek

Verzegelde bodenvlakte of opvangbak! In schadegeval mag niet-gereinigd condensaat of geen olie in de riolering of in de grond geraken!

De standplaats moet stabiel en waterpas zijn (max. $\leq 1^\circ$ helling), zodat de ÖWAMAT® betrouwbaar werkt!

Hefwerktuig voor OEKOSORB®-vervangingsfilter (ÖWAMAT® 15 + 16)

Wanneer het gebruik van een eigen hefwerktuig voorzien is, moeten de opstellingsvoorwaarden hiernaast worden gevolgd.

Getal tussen haakjes = ÖWAMAT® 16

*) = waarde (ongeveer) voor de noodzakelijke hefhoogte boven de ÖWAMAT®-rand.

Oliereservoir aansluiten

Op hetzelfde bodemniveau plaatsen als de ÖWAMAT®, zodat de afvoer van olie goed werkt. De olieafvoerpijp dicht met het reservoir vastschroeven, zodat (ook bij ÖWAMAT®-overbelasting) geen olie kan weglopen.

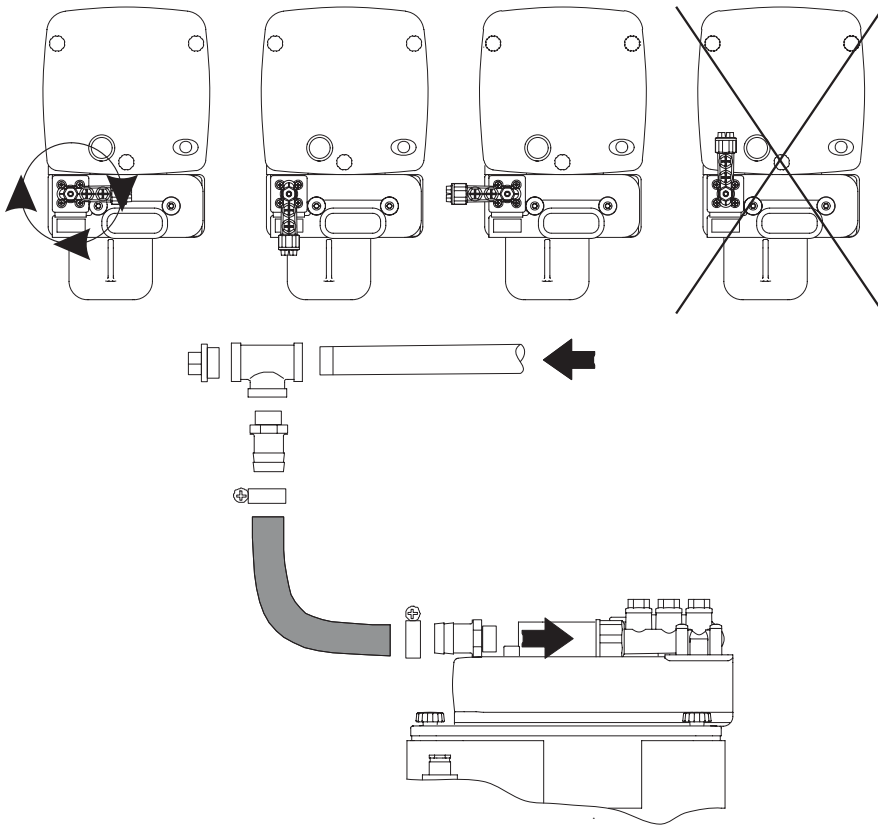
Toevoer

Tot en met 4 toevoerplekken kunnen direkt aan de ÖWAMAT® worden aangesloten.

Bij meer dan 4 toevoerplekken een verzamelleiding aanbrengen.

Ringvormig aan de wand

- nominale wijidte G1 (DN25)
- boven de ÖWAMAT®-inloop (hoogte boven de bodem)
- licht daling in richting ÖWAMAT® (mind. $\geq 3^\circ$)
- Condensaat van boven uit in verzamelleiding invoeren („zwanen-hals"-pijpbochtstuk)



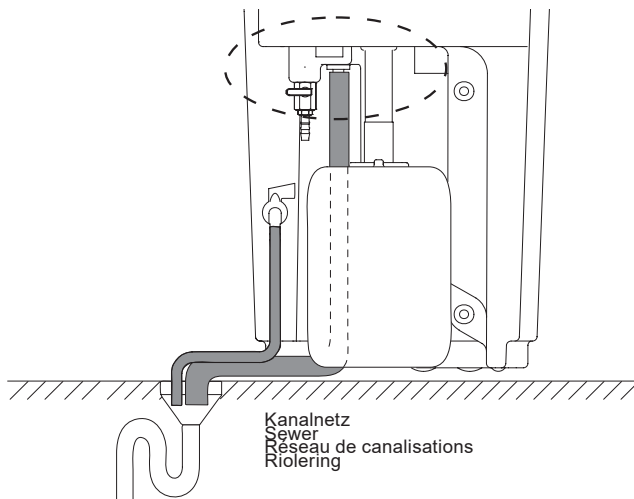
Zulauf anschließen

Entsprechend der Zulaufrichtung kann der Anschlussadapter gedreht werden:

- Schrauben entfernen (bei Anschlussadapter O-Ring und Unterlegscheiben beachten)
- Anschlussadapter positionieren
- Schrauben wieder anziehen
- Zulaufschlauch mit Schlauchschelle an beliebigen Adaptereingang anschließen (beigefügte Schlauchtüllen verwenden)
- Kontrollieren, dass freie Anschlüsse mit Verschlussstopfen dicht verschraubt sind!

► HINWEIS

Kondensatableiter-Ausgang bis Ende der Inbetriebnahme absperren!
Schläuche müssen immer so fixiert werden, dass diese keine schlagenden Bewegungen ausführen und zu Verletzungen und/oder Schäden führen können.

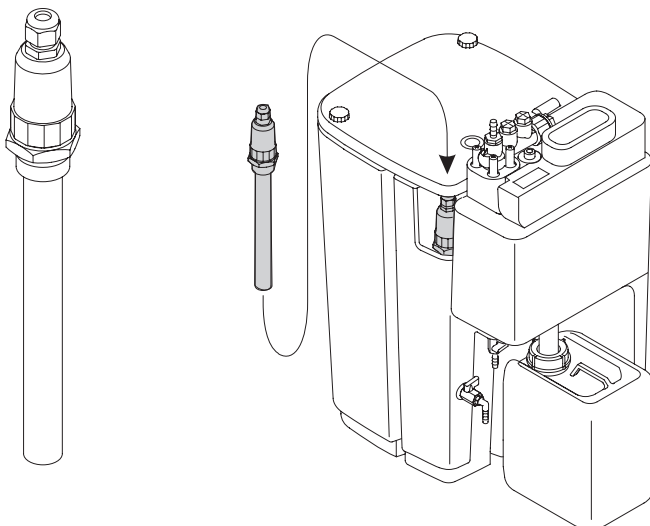


Ablauf

Wasserablaufschläuche an den Wasserablauf und das Serviceventil des ÖWAMAT® befestigen und mit stetem Gefälle dem Abwasseranschluss zuführen.

► HINWEIS

Das Serviceventil ist während des Betriebes geschlossen.
Als Geruchsverschluss Siphon verwenden.



ÖWAMAT® mit Heizung (optional)

Installations- und Betriebsanleitung der Heizung beachten!

Sinkt die Mediumtemperatur unter ca. +5 °C, schaltet sich die Heizung automatisch ein.
Nach Erreichen einer Solltemperatur von +15 °C schaltet die Heizung automatisch ab.
Ein eingebauter Überhitzungsschutz begrenzt die Temperatur der Heizung auf maximal +75 °C.

Connecting the feed line

The connecting adaptor can be turned in relation to the inflow direction:

- Remove the screws (notice O-ring and washers of connecting adaptor)
- Place connecting adaptor into position
- Replace the screws and tighten
- Connect the inlet hose to any adaptor inlet point by means of a hose clamp (use the hose connectors supplied with the unit)
- Check that the unused inlet points are tightly plugged!

► NOTE

Shut off condensate drain outlet until the oil-water separator has been installed and is ready to be put into service!

Hoses must always be fixed in such a manner that they do not make flapping movements and lead to injuries and/or damage.

Raccorder l'amenée du condensat

En fonction de l'orientation de l'arrivée, il est possible de tourner l'adaptateur de raccordement :

- Retirer les vis (sur l'adaptateur de raccordement, veiller au joint torique et aux rondelles)
- Positionner l'adaptateur de raccordement
- Resserrer à nouveau les vis
- Raccorder le flexible d'amenée à l'entrée choisie de l'adaptateur et le maintenir à l'aide du collier (utiliser les raccords pour flexible fournis)
- Vérifier que les raccords non utilisés soient correctement fermés au moyen d'obturateurs !

► REMARQUE

Fermer la sortie du purgeur de condensat jusqu'à la fin de la mise en service ! Les flexibles doivent toujours être fixés de façon à ce qu'ils ne puissent pas se déplacer sous l'action d'un coup de bélier et ne risquent pas de blesser quelqu'un ou d'occasionner des dommages.

Toevoer aansluiten

In overeenstemming met de toevoerrichting kunnen aansluitadapter worden gedraaid:

- moeren verwijderen (bij aansluitadapter met O-ring en onderleggingen rekening houden)
- aansluitadapter/drukontlastingskamer positioneren
- moeren weer aantrekken
- toevoerslang met slangklem aan willekeurige adapteringang aansluiten (ingesloten slangmondstukken gebruiken)
- controleren dat vrije aansluitingen met sluitstoppen dicht zijn vastge-schroefd!

► OPMERKING

Uitgang van de condensaatafleider afsluiten zolang het toestel in gebruik is! Slangen moeten altijd zo worden bevestigd, dat deze geen zwiepende bewegingen kunnen maken wat letsel of schade tot gevolg kan hebben.

Wastewater outlet

Attach the water outlet hoses to the water outlet and to the service valve of the ÖWAMAT® and lead it to the wastewater connection with a continuous downward slope.

► NOTE

The service valve is closed during operation.
Install a siphon to seal off odours.

Écoulement

Raccorder les flexibles d'écoulement d'eau à la sortie d'eau épurée et à la vanne de service de l'ÖWAMAT® et les poser avec une pente continue vers le branchement de la canalisation.

► REMARQUE

La vanne de service est fermée pendant l'utilisation du séparateur.
Utiliser un siphon pour éviter les remontées d'odeurs.

Afloop

Waterafvoerslang op de waterafvoer en het service-ventiel van de ÖWAMAT® vast maken en met een zachte helling naar de aansluiting van het afvalwater leiden.

► OPMERKING

Het service-ventiel is gesloten zolang het toestel werkt.
Als stankafsluiter een sifon gebruiken.

ÖWAMAT® with heating (optional)

Please follow the instructions for installation and operation of heating systems.

If the temperature of the medium drops below approx. +5 °C, the heating will be switched on automatically.

When the setpoint temperature of +15 °C is attained, the heating will again be switched off automatically.

Built-in overheating protection limits the temperature of the heating system to a maximum of +75 °C.

ÖWAMAT® avec système hors-gel (en option)

Respecter les instructions de montage et de service du système hors-gel !

Dès que la température du liquide chute à une valeur inférieure à +5 °C, le chauffage s'allume.

Dès qu'une température de consigne de +15 °C est atteinte, le chauffage s'éteint automatiquement.

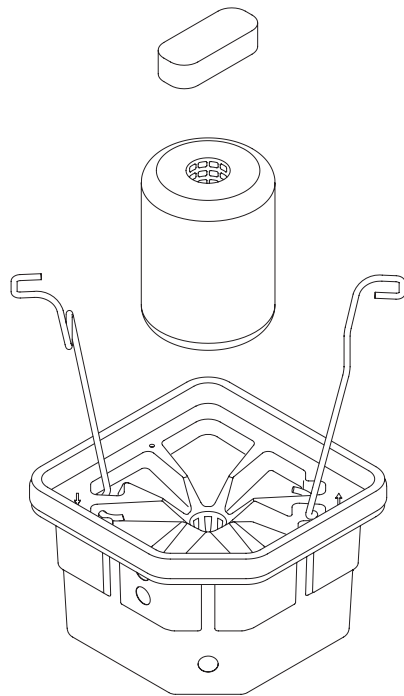
Un dispositif intégré de protection antisurchauffe limite la température du chauffage à +75 °C maximum.

ÖWAMAT® met verwarming (als optie)

Ingesloten installatie- en gebruiksaanwijzing van de verwarming opvolgen!

Wanneer de temperatuur van het medium daalt onder ca. +5 °C, wordt de verwarming automatisch ingeschakeld. Na het bereiken van een temperatuur van +15 °C wordt de verwarming automatisch uitgeschakeld.

Een ingebouwde bescherming tegen oververhitting begrenst de temperatuur van de verwarming op maximum +75 °C.



Inbetriebnahme

OEKOSORB®-Austauschfilter-Set

Der ÖWAMAT® ist werkseitig mit einem OEKOSORB®-Austauschfilter-Set bestückt.

Der korrekte Sitz des OEKOSORB®-Austauschfilters ist vor der Inbetriebnahme zu kontrollieren:

- Behälterdeckel öffnen
- Griffbügel des Hauptfilters müssen seitlich an der Innenwand eingerastet sein
- Beim Schließen des Gehäusedeckels Vorfilter auf Führungsrohr aufstecken

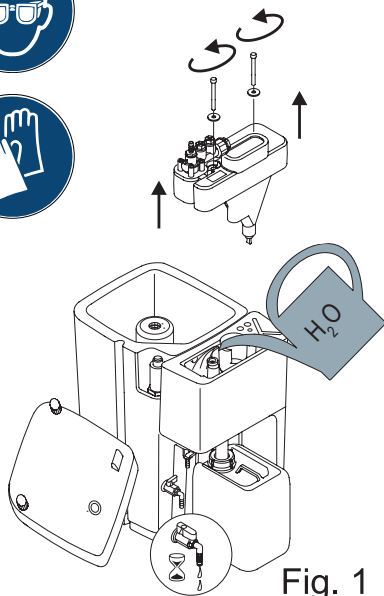


Fig. 1

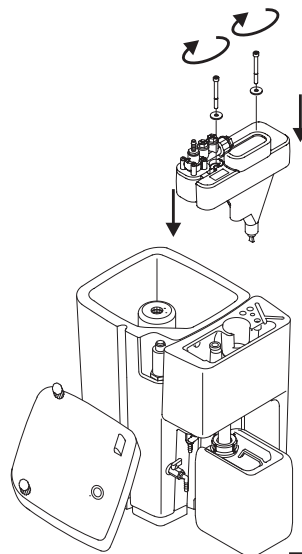


Fig. 2

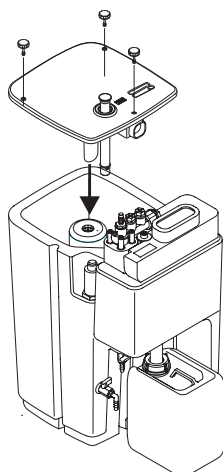


Fig. 3

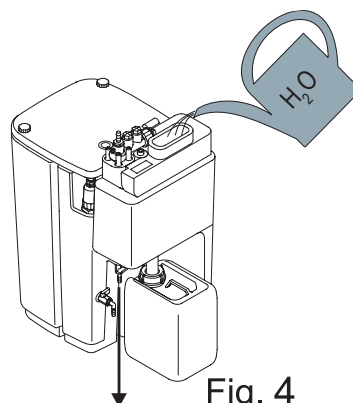


Fig. 4

ÖWAMAT® mit Frischwasser füllen

- Wasser in Vorabscheider einfüllen (Fig. 1)
- Wenn Wasser am Wasserablauf des ÖWAMAT® austritt, Zufuhr abstellen
- Durch allmähliche Wässerung des Vorfilters und Hauptfilters sinkt der Wasserpegel
- Ggfs. Frischwasser nachfüllen (Fig. 4)

Der ÖWAMAT® ist betriebsbereit: Kompressorenkondensat kann über die Druckentlastungskammer zugeführt werden.

► HINWEIS

Kondensatableiterausgang öffnen!
Anschlüsse auf Dichtheit prüfen!
Das Serviceventil ist während des Betriebes geschlossen.

Putting into operation

OEKOSORB® replacement filter set

The ÖWAMAT® oil-water separator supplied by the manufacturer is equipped with a OEKOSORB® replacement filter set.

Check the correct seat of the OEKOSORB® replacement filter before putting the unit into service:

- Open container lid
- The handles of the main filter must be locked into place on the inner wall
- When closing the housing lid, fit the prefilter onto the guide pipe

Mise en service

OEKOSORB® kit de filtres de rechange

L'ÖWAMAT® est équipé d'origine d'un kit de filtres de rechange OEKOSORB®.

Avant la mise en service, il est impératif de contrôler la bonne assise du filtres de rechange OEKOSORB® :

- Ouvrir le couvercle du réservoir
- Les poignées de préhension du filtre principal doivent être encliquetées latéralement au niveau de la paroi intérieure
- Lors de la fermeture du couvercle du réservoir, engager le préfiltre sur le tube de guidage

In bedrijfstellen

OEKOSORB® vervangfilterset

De ÖWAMAT® wordt in de fabriek voorzien van een set OEKOSORB® vervangfilterset.

De correcte pasmaat van de OEKOSORB® vervangfilter moet gecontroleerd worden vooraleer het toestel in gebruik wordt genomen:

- Deksel van het reservoir openen
- Beugels van de hoofdfilters moeten vastzittenaan de zijkant van de binnenwand
- Bij het sluiten van het deksel van de behuizing de voorfilter op de leibuis steken

Fill ÖWAMAT® with clean water

- Fill water into the pre-separator (Fig. 1)
- Shut off water when it starts to come out at the water outlet.
- The water level will sink due to the gradual water intake of the prefilter and main filter.
- Fill up with clean water as required. (Fig. 4)

The ÖWAMAT® is ready for operation: Compressor condensate can now flow into the ÖWAMAT® via the pressure relief chamber.

► NOTE

Open the outlet of the condensate drain! Check all connections for leaks! The service valve is closed during operation.

Remplir l'ÖWAMAT® avec de l'eau claire

- Verser de l'eau dans le préséparateur (Fig. 1)
- Dès que l'eau s'écoule par la sortie d'eau épurée de l'ÖWAMAT®, fermer l'arrivée d'eau
- Au fur et à mesure que le préfiltre/filtre principal absorbe l'eau, le niveau baisse
- Si nécessaire, rajouter de l'eau claire (Fig. 4)

L'ÖWAMAT® est prêt à fonctionner : Le condensat issu des compresseurs peut être amené à travers la chambre de détente.

► REMARQUE

Ouvrir la sortie du purgeur de condensat ! Vérifier l'étanchéité des raccords ! La vanne de service est fermée pendant l'utilisation du séparateur.

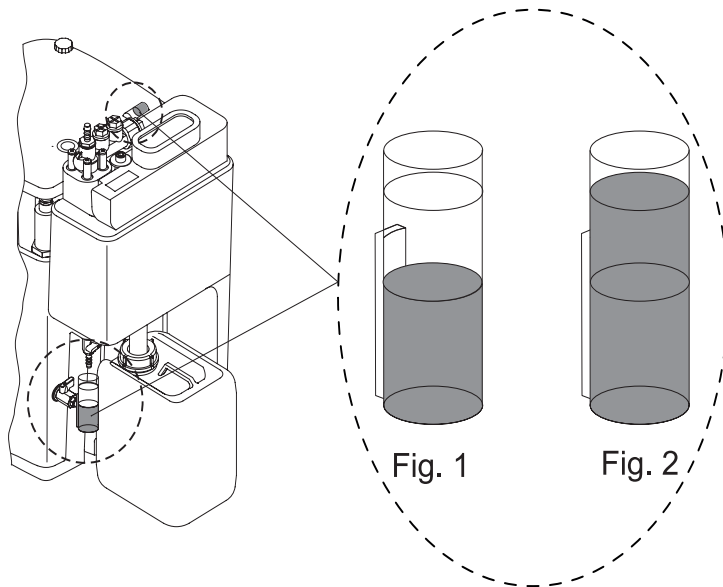
ÖWAMAT® met vers water vullen

- Water in de vóórafseparator gieten (Fig. 1)
- Als water aan de waterwegloop vrijkomt, toevoer stilzetten
- Door geleidelijke watering van het voorfilter/hoofdfilter daalt het waterpeil
- eventueel vers water bijvullen (Fig. 4)

De ÖWAMAT® is bedrijfsklaar: Compressorcondensaat kann via de drukontlastingskamer toegevoerd worden

► OPMERKING

Uitgang van de condensaatafleider openen! Aansluitingen controleren op hun lektheid! Het service-ventiel is gesloten zolang het toestel werkt.



Wartung

Abwasser-Kontrolle wöchentlich

- Testglas am Probeentnahmeventil füllen
- Trübung mit Referenz vergleichen

Wenn Probe klarer als Referenz

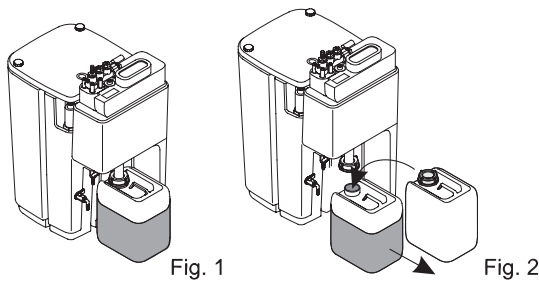
- Filter o.k. (Fig. 1)

Wenn Probe trüber als Referenz

- Filterwechsel vornehmen! (Fig. 2)

► HINWEIS

Niemals Fremdflüssigkeit in Druckentlastungskammer gießen! Filterwirkung des ÖWAMAT® kann beeinträchtigt werden!



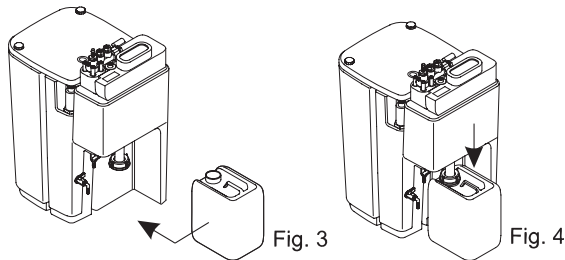
Ölbehälter-Kontrolle wöchentlich

Bei $\frac{3}{4}$ - Füllung:

- Ölbehälter gegen leeren austauschen
- Angefallenes Öl als Altöl entsorgen (siehe Kapitel „Entsorgung“)

Ölbehälterwechsel

- Deckel öffnen und mit Ablaufrohr nach oben schieben
- Gefüllten Behälter verschließen und wegstellen
- Leeren Behälter unter Ablaufrohr stellen
- Ablaufrohr nach unten schieben und Deckel dicht verschließen



Ölüberlaufrohr einstellen

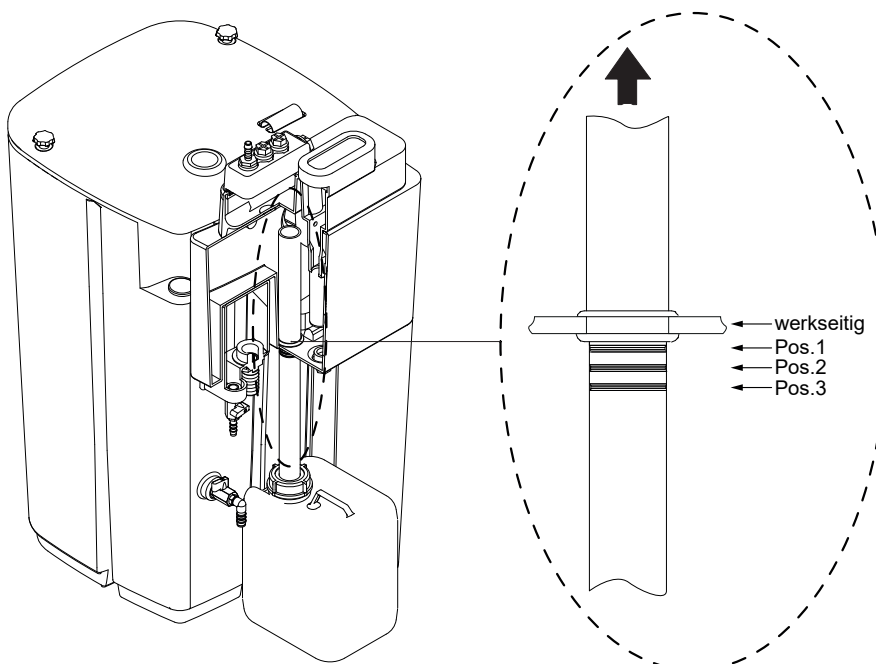
Durch Verschieben des Ölüberlaufrohrs wird die Bildung von dickeren oder dünneren Ölschichten beeinflusst.

Werkseitig wird das Ölüberlaufrohr bis zum Anschlag nach unten in die Dichtung eingeschoben.

Sollte sich Kondensat im Ölbehälter ansammeln, muss das Ölüberlaufrohr neu eingestellt werden. Dazu das Ölüberlaufrohr auf Pos. 1-3 nach oben verschieben, bis kein Kondensat mehr im Ölbehälter anfällt.



Nach Reinigung oder Ölbehälterwechsel Ölüberlaufrohr kontrollieren und ggf. wieder einstellen.



Maintenance

Weekly wastewater test

- Fill the test glass at the Sampling cock
- Compare the cloudiness with the reference jar

If the sample is clearer than the reference cloudiness

- The filter is O.K. (Fig. 1)

If the sample is cloudier than the reference cloudiness

- The filter needs to be changed! (Fig. 2)

► NOTE

Never pour any foreign liquid into the pressure relief chamber! This can impair the filter efficiency of the ÖWAMAT®.

Entretien

Contrôle hebdomadaire de l'eau

- Remplir le verre de contrôle au robinet d'essai
- Comparer la turbidité avec la référence

Si l'échantillon est plus clair que la référence

- Le filtre est en bon état (Fig. 1)

Si l'échantillon est plus trouble que la référence

- Remplacer le filtre ! (Fig. 2)

► REMARQUE

Ne jamais déverser un liquide étranger dans la chambre de détente ! L'efficacité de filtration de l'ÖWAMAT® risque d'être affectée !

Onderhoud

Controle van het afvalwater wekelijks

- Testglas aan de monsterafnamekraan vullen
- Vertroebeling met referentie vergelijken

Als het monster zuiverder dan de referentie is

- Filter o.k. (Fig. 1)

Als het monster troebeler dan de referentie is

- Filterwissel uitvoeren! (Fig. 2)

► OPMERKING

Nooit vreemde vloeistoffen in de drukontlastingskamer gieten! De filterwerking van de ÖWAMAT® kan worden belemmerd!

Weekly checking of oil collector

When the oil collector is $\frac{3}{4}$ full, it should be replaced with another one. The collected oil must be disposed of as waste oil (see the chapter entitled „Disposal“).

Oil collector replacement

- Open the lid and push upwards together with discharge pipe
- Close and remove the filled oil collector
- Place an empty collector underneath the discharge pipe
- Push the discharge pipe downwards and close the lid tightly

Controle hebdomadaire du collecteur d'huile

Dès qu'il est rempli aux $\frac{3}{4}$:

- remplacer le collecteur d'huile par un vide
- Éliminer l'huile collectée, en tant qu'huile usagée (voir le chapitre „Élimination“)

Remplacement du collecteur d'huile

- Ouvrir le bouchon et le glisser avec le tube d'écoulement vers le haut
- Fermer le collecteur rempli et le mettre de côté
- Poser le collecteur vide sous le tube d'écoulement
- Glisser le tube d'écoulement vers le bas et fermer soigneusement le bouchon en veillant à son étanchéité

Controle van het oliereservoir wekelijks

Bij $\frac{3}{4}$ - vulling:

- oliereservoir tegen leeg oliereservoir vervangen
- Vrijgekomen olie als oud olie ontdoen: Afvalsleutel (zie hoofdstuk „Afvalverwijdering“)

Vervanging van het oliereservoir

- Deksel openen en met de afvoerbuis naar boven schuiven
- Gevuld reservoir afsluiten en wegzetten
- Leeg reservoir onder de afvoerbuis plaatsen
- Afvoerbuis naar beneden schuiven en deksel goed afsluiten

Adjusting oil overflow pipe

By adjusting the oil overflow pipe, it is possible to influence the thickness of the oil layer that is formed.

At the factory, the oil overflow pipe is pushed down into the seal to the stop.

In the vent of condensate in the oil tank, the oil overflow pipe must be repositioned. To do this, slide the oil overflow pipe upwards to position 1-3 until no more condensate is formed in the oil tank.

Réglage du trop-plein d'huile

En faisant glisser le trop-plein-d'huile, vous obtenez des couches plus ou moins épaisses d'huile.

En sortie d'usine, le trop-plein-d'huile est poussé jusqu'à la butée vers le bas dans le joint.

Si vous constatez la formation de condensat dans la cuve d'huile, vous devez régler le trop-plein d'huile. Pour cela, faites glisser le trop-plein d'huile en pos. 1-3 vers le haut jusqu'à ce qu'il ne tombe plus de condensat dans la cuve d'huile.

Olieoverloop instellen

Door de olieoverloop te verschuiven, wordt de vorming van dikkere of dunnere olielagen beïnvloed.

Van fabriekswege wordt de olieoverloop tot tegen de aanslag naar beneden in de afdichting geschoven.

Mocht er zich condensaat opstapelen in het oliereservoir, dan moet de olieoverloop opnieuw worden ingesteld. Verschuif de olieoverloop daarvoor naar boven naar pos. 1-3 tot er geen condensaat meer in het oliereservoir voorkomt.



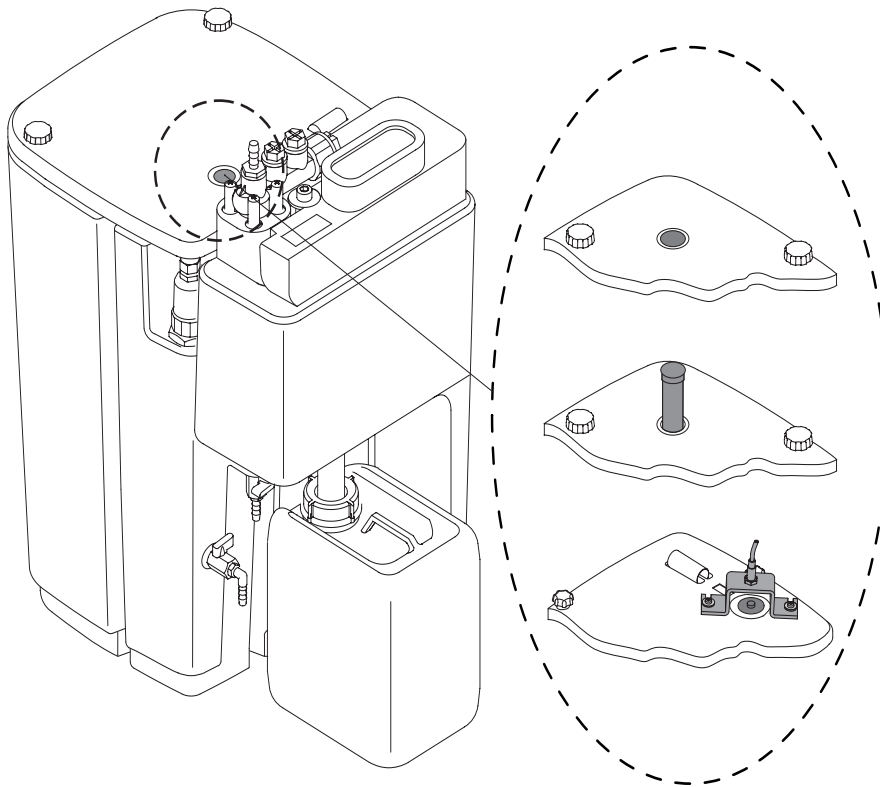
After cleaning or an oil tank change, check the oil overflow pipe and adjust it, if necessary.



Après un nettoyage ou un changement de cuve d'huile, contrôlez et réglez, le cas échéant, le trop-plein d'huile.



Na reiniging of vervanging van het oliereservoir moet u de olieoverloop controleren en evt. opnieuw instellen.



Niveaumelder-Kontrolle

Niveaumelder nicht sichtbar

- Filterzustand beider Stufen i. O.

Rote Ringfläche sichtbar

- Hauptfilterstufe verblockt

OEKOSORB®-Austauschfilter-Set wechseln!

Optional kann der Niveaumelder mit einem Alarmsensor ausgerüstet werden (siehe lieferbare Ersatzteile).

Dieser dient zur Fernüberwachung und löst ein Signal aus bei Überlaufgefahr, wenn

- die anfallende Kondensatmenge zu hoch ist
- der Filter verblockt ist
- Wasserablauf gestört ist

Dichtigkeit prüfen wöchentlich

- Behälter
- Anschlüsse

Checking of level indicator**Level indicator not visible**

- Filter condition of both stages is O.K.

Red ring area visible

- Main filter stage is clogged

Replace OEKOSORB® replacement filter set!

The level indicator can be equipped with an alarm sensor as an option (see spare parts available).

The latter serves for remote monitoring and, in the event of a spilling risk, it triggers a signal when

- the accumulated amount of condensate is too high
- the filter is blocked
- the water drainage is disturbed

Weekly check of leaks

- Container
- Connections

Contrôle de l'indicateur du niveau**Indicateur de niveau non visible**

- Les deux filtres sont en bon état

Surface annulaire rouge visible

- Filtre principal colmaté

Remplacer le kit de filtres de rechange OEKOSORB® ! En option, l'indicateur de niveau peut être équipé d'un capteur d'alarme (voir pièces de rechange). Ce contact s'active en toute fiabilité dès que le niveau monte dans l'ÖWAMAT®.

Permet la télésurveillance et le déclenchement d'un signal en cas de risque de débordement lorsque

- la quantité de condensat produit est trop élevée
- le filtre est saturé
- la sortie d'eau est obturée

Vérifier hebdomadaire l'étanchéité

- Réservoir
- Raccords

Controle van de niveaumelder**Niveaumelder niet zichtbaar**

- filtertoestand van beide niveau's in orde

Rood ringoppervlak zichtbaar

- hoofdfilterniveau geblokkeerd

OEKOSORB®-vervangfilterset vervangen!

Optioneel kan de niveaumelder uitgerust worden met een alarmsensor (zie leverbare onderdelen).

Deze dient voor toezicht van op afstand en genereert een signaal bij overloopgevaar, wanneer

- de condensathoeveelheid te groot is
- de filter verstopt is
- de waterafvoer gestoord is

Wekelijks de lektheid controleren

- Reservoirs
- Aansluitingen

ÖWAMAT®	Vorfilter Prefilter Préfiltre Voorfilter	Hauptfilter Main filter Filtre principal Hoofdfilter	Filtermatte Filter mat Elément filtrant filtermat	Gewicht Weight Poids Gewicht	Austauschfilter-Set Replacement filter set Kit de filtres de rechange Vervangfiltersets
	[l]	[l]	[mm]	[kg]	Bestell-Nr. Order Ref. No. de comm. Bestelnummer
12	2,5	5,9	120 × 50 × 30	2	4010711
14	6,7	11,0	120 × 50 × 30	3,4	4010712
15	18,5	20,4	192 × 80 × 30	6	4010713
16	37,2	40,3	192 × 80 × 30	11,5	4010714



► **HINWEIS**

Kartuschennassgewicht ist erheblich größer als das Trockengewicht (z. B. ÖWAMAT® 16: 36 kg). Es wird empfohlen ein geeignetes Hebezeug zu benutzen.

Eine bereits in Betrieb genommene Kartusche darf nur einmalig eingesetzt werden!

Sobald die Kartusche mit Flüssigkeit in Kontakt gekommen ist, darf diese nicht entfernt und erneut verwendet werden.

► **NOTE**

The cartridge wet weight is significantly higher than the dry weight (e.g. ÖWAMAT® 16: 36 kg). The use of suitable lifting equipment is recommended.

The cartridge shall be used for one-time application once it is put into operation. As soon as the cartridge has come into contact with liquids, it must not be removed and reapplied.

► **REMARQUE**

Le poids d'une cartouche humide est nettement supérieur au poids à sec (par ex. ÖWAMAT® 16 : 36 kg). Il est recommandé d'utiliser un engin de levage adéquat.

Une cartouche déjà mise en service ne peut être installée qu'une seule fois! Dès que la cartouche a été en contact avec du liquide, elle ne peut pas être enlevée, séchée puis réutilisée.

► **OPMERKING**

Het natgewicht van de patroon is aanzienlijk zwaarder dan het drooggewicht (bijv. ÖWAMAT® 16: 36 kg). Gebruik van een passend hefwerktuig wordt aanbevolen.

Een cartridge die reeds in gebruik is, mag maar één keer worden gebruikt. Is de cartridge eenmaal met een Vloeistof in contact gekomen, mag deze na het verwijderen niet opnieuw worden gebruikt.

Filterwechsel

Erforderlich, wenn

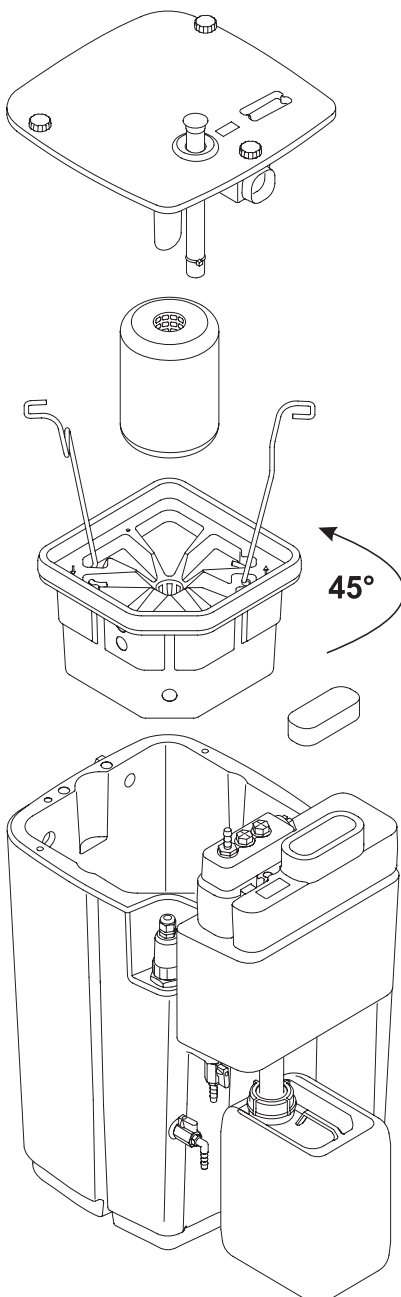
- ablaufendes Wasser trüb ist (siehe Abwasser-Kontrolle)
- Filter verblockt ist (siehe Niveaumelder-Kontrolle)
- mindestens 1-mal jährlich

► **HINWEIS**

- Gemäß Sorgfaltspflicht des Betreibers muss stets ein originales OEKOSORB®-Austauschfilter-Set bevorratet werden.
- Zur Funktionssicherheit nur originales OEKOSORB®-Austauschfilter-Set verwenden.
- Bei wesentlichen Abweichungen von der allgemeinen bauaufsichtlichen Zulassung wie z. B. beim Einsatz von Fremdfiltern ist die Verwendbarkeit des Bauprodukts/ ÖWAMAT® durch die Zulassung nicht nachgewiesen. Eine Zustimmung im Einzelfall durch die zuständige Behörde vor Ort ist erforderlich.
- Kunststoffbeutel vor dem Einsetzen der Filter entfernen.

Durchführung

- Neues OEKOSORB®-Austauschfilter-Set bereitstellen, PE-Verpackung des Sets für Entsorgung der verbrauchten Filter verwenden
- Kondensatzulauf absperren
- ÖWAMAT®-Deckel öffnen
- Serviceventil öffnen und Flüssigkeit bis unterhalb des Kartuschendeckels ablaufen lassen
- Verbrauchten Vor- und Hauptfilter an Griffbügeln langsam aus Behälter ziehen, um 45° gegen den Uhrzeigersinn drehen, auf Oberkante des Behälters abstellen und abtropfen lassen
- Griffbügel abnehmen und an neuem Hauptfilter montieren
- Abgetropfter Vor- und Hauptfilter mit Kunststoffbeutel verpacken und ordnungsgemäß entsorgen (siehe Kapitel „Entsorgung“)
- Hauptfilter mit Griffbügeln in Filteraufnahme des Behälters einsetzen und ca. 2/3 der Behältertiefe nach unten führen. Ab spürbarem Widerstand mit der Hand in Endposition drücken. Griffbügel seitlich in Filteraufnahme einrasten
- Vorfilter oberhalb des Hauptfilters einsetzen und beim Schließen des Gehäusedeckels auf Führungsrohr aufstecken
- ÖWAMAT® mit Frischwasser füllen (siehe Seite 22)
- Kondensatzulauf wieder öffnen
- Serviceventil schließen



Filter replacement

This is necessary when

- the water being discharged is too cloudy (see 'Wastewater test')
- the filter is clogged (see 'Checking of level indicator')
- at least 1 times a year

► NOTE

- As part of the operator's duty of care you should always keep a spare OEKOSORB® replacement filter set.
- Only use original OEKOSORB® replacement filter sets in order to ensure operational reliability.
- In the event of significant differences compared with the specifications of the general technical approval, e.g. the employment of non-original filters, the approval no longer covers the usability of the ÖWAMAT® product. In such cases, individual approval of the responsible local authority will be required.
- Remove plastic bag before filter installation!

Procedure

- Place new OEKOSORB® replacement filter set near the unit. Keep the PE packaging of the new set for putting in the old filters
- Shut off condensate inlet
- Open ÖWAMAT® lid
- Open the service valve and let the liquid drain off to below the level of the cartridge
- Get hold of the filter handles and slowly pull the old prefilter and main filter out of the container, turn filters counterclockwise by 45°, place on the top edge of the container and allow to drain
- Remove the handles and fit them onto the new main filter
- Put the drained prefilter/main filter into the plastic bag and ensure correct disposal (see the chapter entitled „Disposal“)
- Insert the main filter into the filter receptacle of the container using the handles, and introduce two thirds of the container in a downward direction. When encountering noticeable resistance, manually push into the final position. Snap handles into place at the side of the filter receptacle
- Insert the prefilter above the main filter and fit onto the guide pipe when closing the housing lid
- Fill ÖWAMAT® unit with clean water (see page 23).
- Open condensate inlet
- Close the service valve

Remplacement des filtres

Nécessaire, si

- l'eau s'écoulant de l'ÖWAMAT® est trouble (voir contrôle de l'eau rejetée)
- les filtres sont saturés (voir contrôle de l'indicateur de niveau)
- au moins 1 fois par an

► REMARQUE

- Conformément à la législation en vigueur, l'exploitant est tenu d'avoir à tout moment un kit de filtres de rechange, en réserve.
- Utilisez exclusivement des kits de filtres de rechange OEKOSORB® d'origine.
- En cas de divergences notables par rapport à l'homologation générale, comme c'est le cas par exemple lors de l'utilisation de filtres d'une autre marque, l'aptitude à l'utilisation de l'ÖWAMAT® n'est pas prouvée par l'homologation. Dans ce cas, une approbation au cas par cas par l'autorité compétente est impérative.
- Retirer le sac en plastique avant la mise en place des filtres.

Marche à suivre

- Préparer le nouveau kit de filtres de rechange OEKOSORB, utiliser l'emballage PE du kit pour l'élimination des filtres usagés
- Obtenir l'arrivée de condensat
- Ouvrir le couvercle de l'ÖWAMAT®
- Ouvrir la vanne de service et laisser s'écouler le liquide jusqu'à ce que le niveau arrive sous le couvercle de la cartouche
- Extraire lentement le préfiltre et le filtre principal usagés du réservoir à l'aide des poignées de préhension, les tourner de 45° dans le sens inverse des aiguilles d'une montre, les poser sur l'arête supérieure du réservoir et les laisser s'égoutter
- Retirer les poignées de préhension et les remonter sur le nouveau filtre principal
- Emballer le préfiltre/filtre principal égoutté dans un sac en plastique et l'éliminer conformément à la législation en vigueur (voir le chapitre „Élimination“)
- Engager le filtre principal dans le porte-filtre du réservoir en s'aidant des poignées de préhension puis le pousser vers le bas jusqu'aux 2/3 de la profondeur du réservoir environ. Dès qu'une résistance se fait sentir, pousser le filtre à la main dans la position finale. Encliqueter les poignées de préhension latéralement dans le porte-filtre
- Mettre le préfiltre en place au-dessus du filtre principal et lors de la fermeture du couvercle du réservoir, l'engager sur le tube de guidage
- Remplir l'ÖWAMAT® avec de l'eau claire (voir page 23)
- Ouvrir à nouveau l'amenée du condensat
- Fermer la vanne de service

Filterwissel

Nodig als:

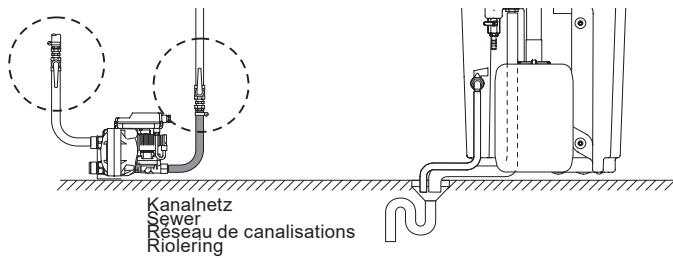
- aflopend water troebel is (zie controle van het afvalwater)
- de filter verblokt is (zie controle van de niveaumelder)
- minstens 1 maal per jaar

► OPMERKING

- Volgens „Verantwoordelijkheid van de exploitant“ moet steeds een origineel OEKOSORB® vervangfilterset ter beschikking staan.
- Gebruik alleen originele OEKOSORB® vervangfiltersets voor een goede werking.
- Bij wezenlijke afwijkingen t.o.v. de algemene Bauaufsichtliche Zulassung (vergunning van bouw- en woningtoezicht), zoals het gebruik van filters van een ander merk, is de toepasbaarheid van het product / ÖWAMAT® onder de vergunning niet bewezen. Per geval is toestemming noodzakelijk van de plaatselijke autoriteiten.
- Verpakking bij het plaatsen van het filter verwijderen.

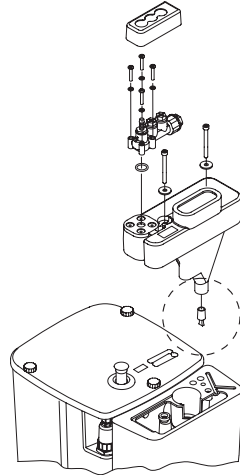
Uitvoering

- Nieuw OEKOSORB® vervangfilterset gereedzetten, PE-verpakking van de set voor het ontdoen van het verbruikte filter gebruiken
- Toeloopt van condensaat afsluiten
- ÖWAMAT®-deksel openen
- Service-ventiel openen en de vloeistof laten aflopen tot onder het deksel van het wegwerptankje
- Verbruikte voor- en hoofdfilters langzaam aan de beugels uit het reservoir trekken, 45° draaien tegen de richting van het uurwerk in, op de bovenkant van het reservoir plaatsen en laten afdruipe
- Beugels verwijderen en aan nieuwe hoofdfilter monteren
- Afgedropen voorfilter/hoofdfilter in plasticzak verpakken en in het afval doen (zie hoofdstuk „Afvalverwijdering“)
- Hoofdfilter met handbeugels in de filterabsorptie van het reservoir plaatsen en naar beneden leiden tot op ongeveer 2/3 van de diepte van het reservoir. Manueel in de eindpositie duwen op het moment dat u duidelijk weerstand voelt. Handbeugels zijdelings in de uitsparingen aan de filterabsorptie schuiven
- Voorfilter inzetten boven de hoofdfilter en bij het sluiten van het deksel van de behuizing op de leibuis steken
- ÖWAMAT® vullen met vers water (zie blz. 23)
- Condensaattoeloopt weer openen
- Service-ventiel sluiten



Vor jeder Wartung

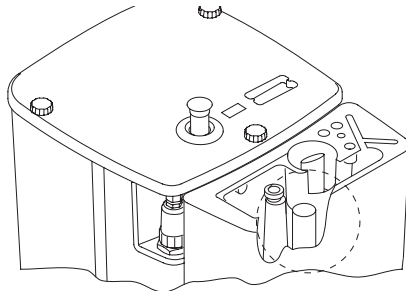
- Zulauf absperren (Ggf. Kompressor ausschalten)
- Bei eingebauter Heizung, Gerät von Netzspannung trennen!



Schmutzfang reinigen

(Empfehlung: alle 6 Monate)

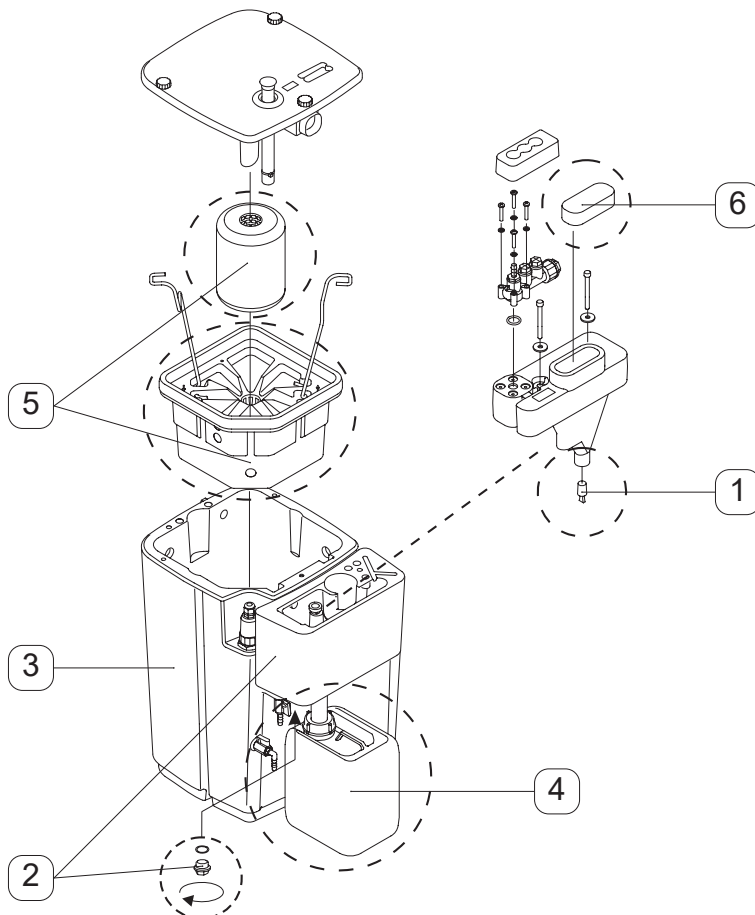
- Auffanggefäß für Schmutzgefäß bereitstellen
- Anschlussadapter von Druckentlastungskammer lösen
- Befestigungsschrauben lösen
- Druckentlastungskammer langsam herausheben
- Stopfen herausziehen, Schmutz auffangen und entsorgen
- Stopfen wieder einstecken, Druckentlastungskammer montieren, Anschlussadapter befestigen



Ölablauf kontrollieren

(Empfehlung: alle 6 Monate)

- Druckentlastungskammer demontieren (siehe oben)
- Ölüberlaufkante auf Verschmutzung kontrollieren, ggf. reinigen
- Druckentlastungskammer montieren



Grundreinigung des ÖWAMAT®

(Empfehlung: alle 12 Monate)

- 1 Schmutzfang reinigen
 - 2 Vorabscheidebehälter leeren
Vorabscheidebehälter reinigen
 - 3 Hauptbehälter leeren
Hauptbehälter reinigen
 - 4 Ölabfangbehälter leeren (Seite 24)
Flüssigkeit entsorgen
- Kapitel „Entsorgung“ beachten!

► HINWEIS

Keine zusätzlichen Reinigungsmittel (Tenside oder Lösemittel) verwenden!
Diese beeinträchtigen die Filterwirkung!

Nach der Reinigung

- 5 Neuen Vor- und Hauptfilter einsetzen (siehe Seite 28)
 - 6 Neue Filtermatte einsetzen
- ÖWAMAT® mit Frischwasser füllen (siehe Seite 22)

Nach der Wartung

Kondensatzulauf öffnen.
Ggf. Kompressor einschalten.
Bei eingebauter Heizung Netzspannung wieder anschließen.

Before any maintenance

- Shut off condensate inlet if necessary switch off compressor
- If there is an in-built heating system, disconnect the device from the power supply!

Avant chaque entretien

- Fermer l'arrivée (si nécessaire, arrêter le compresseur)
- Si le système hors-gel est en place, couper l'alimentation secteur de l'appareil !

Vóór iedere**onderhoudswerkzaam-heden**

- Toevoer afsluiten (indien nodig, compressor uitschakelen)!
- Bij ingebouwde verwarming, toestel van netspanning scheiden!

Cleaning of dirt collector

(recommended every 6 months)

- Keep a basin at hand for catching the dirt
- Detach the inlet adapter from the pressure relief chamber
- Undo the screws
- Slowly lift out the pressure relief chamber
- Pull out the plug, catch the dirt, and ensure correct disposal
- Put back the plug, reinstall the pressure relief chamber, reconnect the inlet adapter

Nettoyage le collecteur d'impuretés

(recommandation : tous les 6 mois)

- Préparer le récipient collecteur pour les impuretés
- Desserrer l'adaptateur de raccordement de la chambre de détente
- Desserrer les vis de fixation
- Extraire lentement la chambre de détente en la soulevant
- Retirer le bouchon, collecter les impuretés puis les éliminer
- Remettre le bouchon en place, monter la chambre de détente, fixer l'adaptateur de raccordement

Vuilopvang reinigen

(Advies: alle 6 maanden)

- Opvangbak voor vuil gereedzetten
- Aansluitingsadapter losmaken van de drukontlastingskamer
- Moeren losmaken
- drukontlastingskamer langzaam eruit tillen
- Sluitstoppen eruit trekken, vuil opvangen en ontdoen
- Sluitdoppen er opnieuw insteken, drukontlastingskamer monteren, aansluitingsadapter bevestigen

Checking of oil outlet

(recommended every 6 months)

- Remove the pressure relief chamber (as described above)
- Check oil overflow edge for dirt, clean if necessary
- Reinstall the pressure relief chamber

Contrôle la sortie huile

(recommandation : tous les 6 mois)

- Démontez la chambre de détente (voir ci-dessus)
- Contrôler l'encrassement éventuel de l'arête du trop-plein d'huile, au besoin la nettoyer
- Monter la chambre de détente

Controle van de oliewegloop

(Advies: alle 6 maanden)

- Drukontlastingskamer demonteren (zie hierboven)
- Olie-overstortrand controleren op vervuiling, eventueel reinigen
- Drukontlastingskamer monteren

General cleaning of ÖWAMAT®

(recommended every 12 months)

- ① Clean dirt collector
- ② Empty the preseparation tank
Clean the preseparation tank
- ③ Empty main tank
Clean main tank
- ④ Empty oil collector (page 25)
Disposal of the liquid

Observe the chapter entitled "Disposal"!

► NOTE

Do not use additional cleaners (surfactants or solvents)! They may impair the filter efficiency.

After cleaning

- ⑤ Insert new prefilter and mainfilter (see page 29)
- ⑥ Insert new filter mat
Fill ÖWAMAT® unit with clean water (see page 23).

After maintenance work

Open condensate inlet (if necessary switch on compressor).
If there is an in-built heating system, reconnect the power supply.

Nettoyage complet de l'ÖWAMAT®

(Recommandation : tous les 12 mois)

- ① Nettoyer le collecteur d'impuretés
- ② Vider le réservoir de préséparation
Nettoyer le réservoir de préséparation
- ③ Vider le réservoir principal
Nettoyer le réservoir principal
- ④ Vider le collecteur d'huile (page 25)
Éliminer le liquide

Tenir compte du chapitre "Élimination" !

► REMARQUE

Ne pas utiliser de produits de nettoyage supplémentaires (tensio-actifs ou solvants) ! Ceux-ci nuisent à l'efficacité des filtres !

Après nettoyage

- ⑤ Mettre en place un nouveau préfiltre/ filtre principal (voir page 29)
- ⑥ Mettre en place une nouvelle cartouche filtrante
Remplir l'ÖWAMAT® avec de l'eau claire (voir page 23)

Après l'entretien

Ouvrir l'amenée du condensat (Le cas échéant, mettre le compresseur en marche) ! Si le système hors-gel est en place, le remettre sous tension.

ÖWAMAT®-basisreiniging

(Advies: alle 12 maanden)

- ① Vuilopvang reinigen
- ② Scheidingsreservoir ledigen
Scheidingsreservoir reinigen
- ③ Hoofdreservoir ledigen
Hoofdreservoir reinigen
- ④ Olieopvangreservoir ledigen (blz. 25)
Vloeistof ontdoen

Hoofdstuk „Afvalverwijdering“ naleven!

► OPMERKING

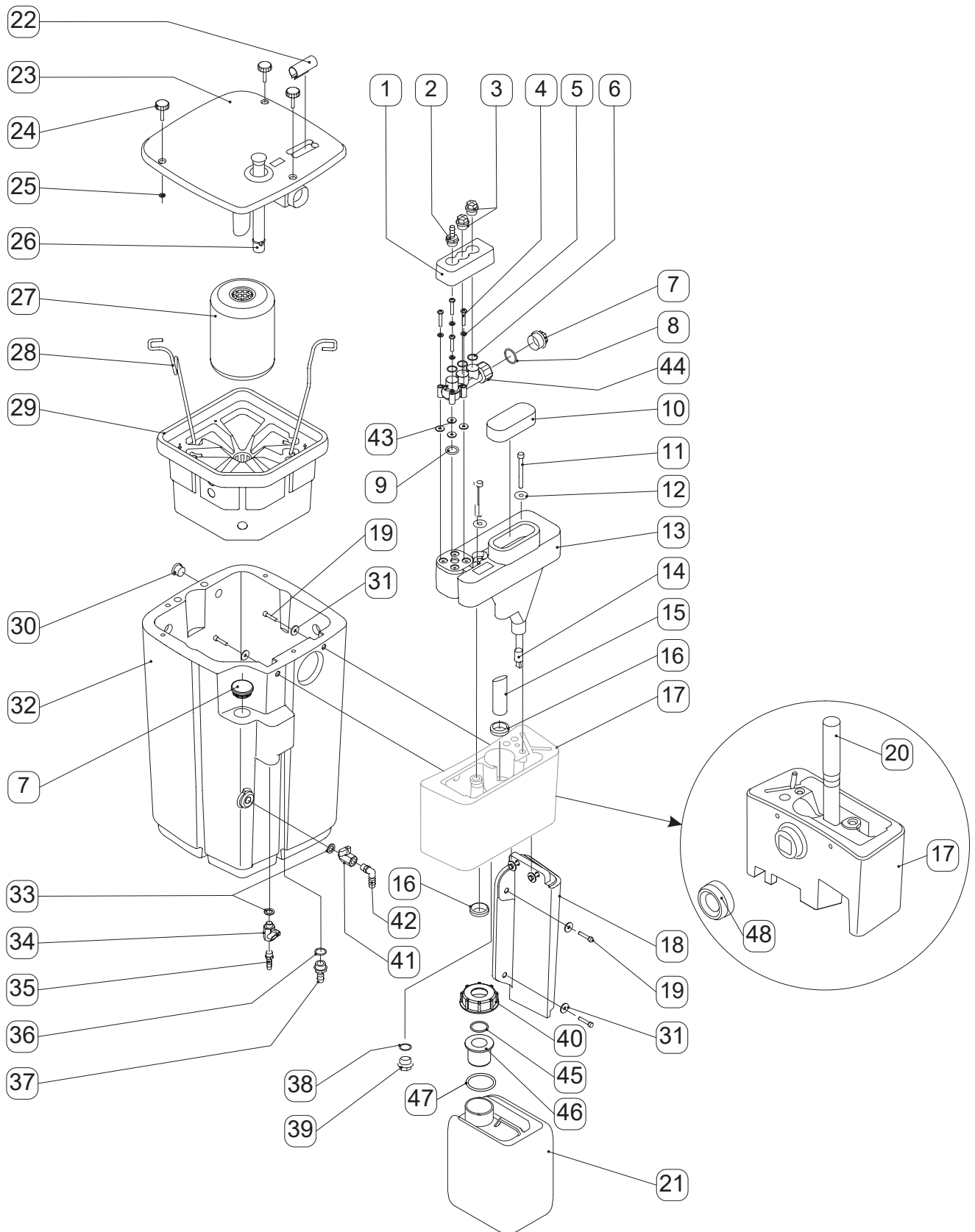
Geen bijkomende reinigingsmiddelen (tenside of oplosmiddel) gebruiken! Dit belemmert de filterwerking!

Na de reiniging

- ⑤ Nieuw voorfilter/hoofdfilter gebruiken (zie blz. 29)
- ⑥ Nieuwe filtermat inzetten
ÖWAMAT® vullen met vers water (zie blz. 23)

Na onderhoudswerkzaamheden

Toevoer openen (indien nodig, compressor inschakelen)!
Bij ingebouwde verwarming netspanning inschakelen.



Bauteile

- 1 Abdeckung
- 2 Schlauchtülle G $\frac{1}{2}$ "
- 3 Verschlusschraube G $\frac{1}{2}$ "
- 4 Linsenschraube M6 x 35
- 5 Unterlegscheibe $\varnothing 18 / \varnothing 5,8$
- 6 O-Ring 18,77 x 1,78
- 7 Verschlusschraube G1"
- 8 O-Ring 30 x 2,5
- 9 O-Ring 21,82 x 3,53
- 10 Filtermatte
- 11 Zylinderschraube
ÖWAMAT® 12/14: M8 x 80
ÖWAMAT® 15/16: M10 x 110
- 12 Unterlegscheibe
- 13 Druckentlastungskammer
- 14 Stopfen
- 15 Kondensatüberlauf
- 16 Formdichtung
ÖWAMAT® 12/14: $\varnothing 30/\varnothing 40$
ÖWAMAT® 15/16: $\varnothing 48/\varnothing 60$
- 17 Vorabscheider
- 18 Vorabscheiderfuß
- 19 Zylinderschraube M6 x 30
- 20 Ölüberlaufrohr
- 21 Ölauffangbehälter
- 22 Prüfröhrchen
- 23 Deckel
- 24 Sterngriff
- 25 Unterlegscheibe
- 26 Niveaumelder
- 27 Vorfilter
- 28 Griffbügel
- 29 Hauptfilter
- 30 Verschlussstopfen $\varnothing 22$
- 31 Unterlegscheibe 6
- 32 Behälter
- 33 Flachdichtung 13 x 20,5 x 4
- 34 Probeentnahmeventil
- 35 Schlauchtülle R $\frac{1}{4}$ "
- 36 O-Ring
ÖWAMAT® 12: 20 x 2,2
ÖWAMAT® 14-16: 30 x 2,5
- 37 Schlauchtülle
ÖWAMAT® 12: G $\frac{1}{2}$ "
ÖWAMAT® 14/15/16: G1"
- 38 O-Ring 20 x 2,2
- 39 Verschlusschraube G $\frac{1}{2}$ "
- 40 Verschlusskappe inkl.
O-Ring
ÖWAMAT® 12-15: 42 x 2,5
ÖWAMAT® 16: 41,8 x 4
- 41 Serviceventil
- 42 Schlauchtülle G $\frac{1}{4}$ "
- 43 Unterlegscheibe
- 44 Anschlussadapter
- 45 O-Ring 30 x 2,5
- 46 Buchse
- 47 O-Ring
ÖWAMAT® 12-15: 42 x 2,5
ÖWAMAT® 16: 41,8 x 4
- 48 Formdichtung

Components

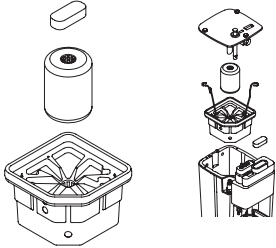
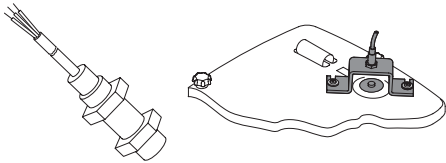
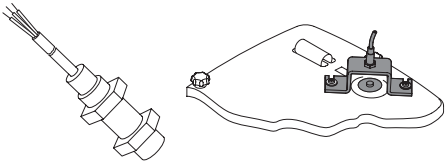
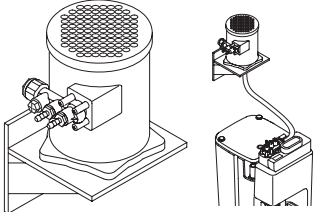
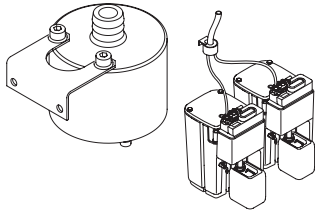
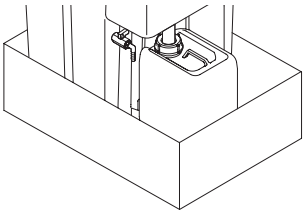
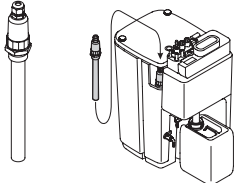
- 1 Cover
- 2 Hose connector G $\frac{1}{2}$ "
- 3 Screw plug G $\frac{1}{2}$ "
- 4 Pan-head screw M6 x 35
- 5 Washer $\varnothing 18 / \varnothing 5,8$
- 6 O-ring 18.77 x 1.78
- 7 Screw plug G1"
- 8 O-ring 30 x 2.5
- 9 O-ring 21.82 x 3.53
- 10 Filtermat
- 11 Cheese-head screw
ÖWAMAT® 12/14: M8 x 80
ÖWAMAT® 15/16: M10 x 110
- 12 Washer
- 13 Pressure relief chamber
- 14 Plug
- 15 Condensate overflow
- 16 Gasket
ÖWAMAT® 12/14: $\varnothing 30/\varnothing 40$
ÖWAMAT® 15/16: $\varnothing 48/\varnothing 60$
- 17 Preseparator
- 18 Preseparator foot
- 19 Cheese-head screw M6 x 30
- 20 Oil overflow pipe
- 21 Oil collector
- 22 Test tube
- 23 Lid
- 24 Star grip
- 25 Washer
- 26 Level indicator
- 27 Prefilter
- 28 Handle
- 29 Main filter
- 30 Plug $\varnothing 22$
- 31 Washer 6
- 32 Container
- 33 Flat gasket 13 x 20.5 x 4
- 34 Sampling valve
- 35 Hose connector R $\frac{1}{4}$ "
- 36 O-ring
ÖWAMAT® 12: 20 x 2.2
ÖWAMAT® 14-16: 30 x 2.5
- 37 Hose connector
ÖWAMAT® 12: G $\frac{1}{2}$ "
ÖWAMAT® 14/15/16: G1"
- 38 O-ring 20 x 2.2
- 39 Screw plug G $\frac{1}{2}$ "
- 40 Screw cap incl.
O-ring
ÖWAMAT® 12-15: 42 x 2.5
ÖWAMAT® 16: 41.8 x 4
- 41 Service valve
- 42 Hose connector G $\frac{1}{4}$ "
- 43 Washer
- 44 Connecting adaptor
- 45 O-Ring 30 x 2,5
- 46 Bushing
- 47 O-ring
ÖWAMAT® 12-15: 42 x 2,5
ÖWAMAT® 16: 41.8 x 4
- 48 Formed seal

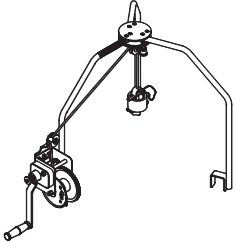
Nomenclature des pièces

- 1 Couverture
- 2 Raccord pour flexible G $\frac{1}{2}$ "
- 3 Obturateur G $\frac{1}{2}$ "
- 4 Vis à tête bombée M6 x 35
- 5 Rondelle $\varnothing 18 / \varnothing 5,8$
- 6 Joint torique 18,77 x 1,78
- 7 Obturateur G1"
- 8 Joint torique 30 x 2,5
- 9 Joint torique 21,82 x 3,53
- 10 Filtre de rechange
- 11 Vis à tête cylindrique
ÖWAMAT® 12/14: M8 x 80
ÖWAMAT® 15/16: M10 x 110
- 12 Rondelle
- 13 Chambre de détente
- 14 Bouchon
- 15 Trop-plein de condensat
- 16 Joint du boîtier électrique
ÖWAMAT® 12/14: $\varnothing 30/\varnothing 40$
ÖWAMAT® 15/16: $\varnothing 48/\varnothing 60$
- 17 Préséparateur
- 18 Pied préséparateur
- 19 Vis à tête cylindrique M6 x 30
- 20 Tube du trop-plein d'huile
- 21 Collecteur d'huile
- 22 Tube à essai
- 23 Couverture
- 24 Poignée-étoile
- 25 Rondelle
- 26 Indicateur de niveau
- 27 Préfiltre
- 28 Poignées de préhension
- 29 Filtre principal
- 30 Obturateur $\varnothing 22$
- 31 Rondelle 6
- 32 Réservoir
- 33 Joint plat 13 x 20,5 x 4
- 34 Vanne d'échantillonnage
- 35 Raccord pour flexible R $\frac{1}{4}$ "
- 36 Joint torique
ÖWAMAT® 12: 20 x 2,2
ÖWAMAT® 14-16: 30 x 2,5
- 37 Raccord pour flexible
ÖWAMAT® 12: G $\frac{1}{2}$ "
ÖWAMAT® 14/15/16: G1"
- 38 Joint torique 20 x 2,2
- 39 Obturateur G $\frac{1}{2}$ "
- 40 Capuchon
Avec joint torique
ÖWAMAT® 12-15: 42 x 2,5
ÖWAMAT® 16: 41,8 x 4
- 41 Vanne de service
- 42 Raccord pour flexible G $\frac{1}{4}$ "
- 43 Rondelle
- 44 Adaptateur de raccordement
- 45 Joint torique 30 x 2,5
- 46 Douille
- 47 Joint torique
ÖWAMAT® 12-15: 42 x 2,5
ÖWAMAT® 16: 41,8 x 4
- 48 Joint profilé

Onderdeeltekening

- 1 Afdekking (deksel)
- 2 Slangaansluiting G $\frac{1}{2}$ "
- 3 Afsluitdop G $\frac{1}{2}$ "
- 4 Bolcilinderschroef M6 x 35
- 5 Moerplaatje $\varnothing 18 / \varnothing 5,8$
- 6 O-ring 18,77 x 1,78
- 7 Afsluitdop G1"
- 8 O-ring 30 x 2,5
- 9 O-ring 21,82 x 3,53
- 10 Filtermat
- 11 Cilinderschroef
ÖWAMAT® 12/14: M8 x 80
ÖWAMAT® 15/16: M10 x 110
- 12 Moerplaatje
- 13 Drukentlastingskamer
- 14 Sluitdop
- 15 Condensaatoverloop
- 16 Vormdichtung
ÖWAMAT® 12/14: $\varnothing 30/\varnothing 40$
ÖWAMAT® 15/16: $\varnothing 48/\varnothing 60$
- 17 Vóórabscheider (separator)
- 18 Vóórabscheider-voet
- 19 Cilinderschroef M6 x 30
- 20 Olie-overloopbuis
- 21 Olie-opvangreservoir
- 22 Proefbuisje
- 23 Deksel
- 24 Stervormige handgreep
- 25 Moerplaatje
- 26 Niveaumelder
- 27 Vóórfilter
- 28 Beugels
- 29 Hoofdfilter
- 30 Sluitdop $\varnothing 22$
- 31 Moerplaatje 6
- 32 Reservoir
- 33 Pakking 13 x 20,5 x 4
- 34 Proefnamekraan
- 35 Slangaansluiting R $\frac{1}{4}$ "
- 36 O-ring
ÖWAMAT® 12: 20 x 2,2
ÖWAMAT® 14-16: 30 x 2,5
- 37 Slangaansluiting
ÖWAMAT® 12: G $\frac{1}{2}$ "
ÖWAMAT® 14/15/16: G1"
- 38 O-ring 20 x 2,2
- 39 Afsluitdop G $\frac{1}{2}$ "
- 40 Afsluitdop
Inkl. o-ring
ÖWAMAT® 12-15: 42 x 2,5
ÖWAMAT® 16: 41,8 x 4
- 41 Service-ventiel
- 42 Slangaansluiting G $\frac{1}{4}$ "
- 43 Moerplaatje
- 44 Aansluitadapter
- 45 O-ring 30 x 2,5
- 46 Bus
- 47 O-ring
ÖWAMAT® 12-15: 42 x 2,5
ÖWAMAT® 16: 41,8 x 4
- 48 Vormdichtung

Lieferbare Ersatzteile Spare parts available Pièces de rechange Leverbare onderdelen		Bestellnummer Order ref. Référence Bestelnummer
OEKOSORB®-Austauschfilter-Set OEKOSORB® replacement filter set Kit de filtre de rechange OEKOSORB® OEKOSORB® vervangfilterset		ÖWAMAT® 12: 4010711 ÖWAMAT® 14: 4010712 ÖWAMAT® 15: 4010713 ÖWAMAT® 16: 4010714
Alarm Sensor Niveaumelder, Schließer Alarm sensor level indicator; normally open contact Capteur d'alarme pour indicateur de niveau; contact à fermeture Alarmsensor voor niveaumelder; Maakcontact		ÖWAMAT® 12 - 16: 4013908
Alarm Sensor Niveaumelder, Wechsler Alarm sensor level indicator; normally closed contact Capteur d'alarme pour indicateur de niveau; contact inverseur Alarmsensor voor niveaumelder; Wisselcontact		ÖWAMAT® 12 - 16: 4013909
HP-Entlastungskammer HP-relief chamber Chambre de détente HP HP-ontlastingskamer max. 40 bar		ÖWAMAT® 12 - 16: 2801292
Kondensatverteiler Flow splitter Distributeur de condensat Condensaatverdeler max. 16 bar		ÖWAMAT® 12 - 16: 4003988
Auffangwanne Spill basin Bassin de rétention Opvangbak		ÖWAMAT® 12: 4047641 ÖWAMAT® 14: 4047642 ÖWAMAT® 15: 4047643 ÖWAMAT® 16: 4047644
Heizung Heating Hors-gel Verwarming		ÖWAMAT® 12: 4001748 ÖWAMAT® 14/15: 4001750 ÖWAMAT® 16: 4001752

Lieferbare Ersatzteile Spare parts available Pièces de rechange Leverbare onderdelen	Bestellnummer Order ref. Référence Bestelnummer	
OEKOSORB®-Hebezeug OEKOSORB® lifting gear Système de levage OEKOSORB® OEKOSORB®-Zdvíhacie zariadenie		ÖWAMAT® 15/16: 4021507
Dichtungssatz, ab Seriennummer Set of seal, from serial number Jeu de joints d'étanchéité, patir du numéro de série Afdichtingsset, van serienummer	12438530	ÖWAMAT® 12/14: 4022580 ÖWAMAT® 15/16: 4022581
Dichtungssatz, bis Seriennummer Set of seal, to serial number Jeu de joints d'étanchéité, à numéro de série Afdichtingsset, aan serienummer	12438529	auf Anfrage on request sur demande op aanvraag

Komponente Component Composant Component	Europäischer Abfallschlüssel European waste disposal key Code Européen de Déchets Europese afvalsleutel
Austauschfilter-Set: Replacement filter set: Kit de filtres de rechange: Vervangfilterset:	15 02 02 (Aufsaug- und Filtermaterialien) 15 02 02 (Absorption and filter materials) 15 02 02 (Absorbants et matériaux filtrants) 15 02 02 (Opzuig- en filtermaterialen)
Öl-Auffangbehälter: Oil collector: Collecteur d'huile: Olie-opvangreservoir:	13 02 05 (Mineralöle) 13 02 05 (Mineral oil) 13 02 05 (Huiles minérales) 13 02 05 (Mineral olien) 13 02 06 (Synthetiköle) 13 02 06 (Synthetic oil) 13 02 06 (Huiles synthétiques) 13 02 06 (Synthetique olien)
Kondensat: Condensate: Condensat: Condensaat:	13 08 02 (andere Emulsionen) 13 08 02 (other emulsions) 13 08 02 (autres émulsions) 13 08 02 (andere emulsies)

Entsorgung

Bei Abbau und Entsorgung des ÖWAMAT® müssen alle zugehörigen Teile getrennt und gesondert entsorgt werden.

Behälter, Deckel, Vorabscheider, Vorabscheiderfuß:
PE-LD (Polyethylen)

Anschlussadapter:
POM (Polyoxymethylen/Polyacetal)

Kugelventil:
Messing, vernickelt

Ölrohr:
PP (Polypropylen)

Disposal

As regards the dismantling and disposal of the ÖWAMAT®, all of the related parts must be disposed of separately.

Container, cover, preseparator, preseparator base:

PE-LD (low-density polyethylene)

Connection adapter:

POM (polyoxymethylene/polyacetal)

Ball valve:

nickel-plated brass

Oil pipe:

PP (polypropylene)

Élimination

Lors de la dépose et de l'élimination de l'ÖWAMAT®, tous les éléments correspondants doivent être éliminés de manière sélective.

Réservoir, couvercle, préséparateur, pied du préséparateur :

PE-LD (polyéthylène)

Adaptateur de raccordement :

POM (polyoxyméthylène/polyacétal)

Vanne à boisseau sphérique :

Laiton, nickelé

Tube à huile :

PP (polypropylène)

Afvalverwijdering

Bij de demontage en verwijdering van de ÖWAMAT® moeten alle onderdelen gescheiden en gesorteerd verwijderd worden.

Reservoir, deksel, voorafscheider, voorafscheidervoet:

PE-LD (polyethyleen)

Aansluitingsadapter:

POM (polyoxymethyleen/polyacetal)

Kogelklep:

Messing, vernikkeld

Oliebuis:

PP (polypropyleen)

BEKO TECHNOLOGIES GmbH

Im Taubental 7
 D - 41468 Neuss
 Tel. +49 2131 988 0
 Fax +49 2131 988 900
 info@beko-technologies.com
 service-eu@beko-technologies.com

DE**BEKO TECHNOLOGIES LTD.**

Unit 11-12 Moons Park
 Burnt Meadow Road
 North Moons Moat
 Redditch, Worcs, B98 9PA
 Tel. +44 1527 575 778
 info@beko-technologies.co.uk

GB**BEKO TECHNOLOGIES S.à.r.l.**

Zone Industrielle
 1 Rue des Frères Rémy
 F - 57200 Sarreguemines
 Tél. +33 387 283 800
 info@beko-technologies.fr
 service@beko-technologies.fr

FR**BEKO TECHNOLOGIES B.V.**

Veenen 12
 NL - 4703 RB Roosendaal
 Tel. +31 165 320 300
 benelux@beko-technologies.com
 service-bnl@beko-technologies.com

NL**BEKO TECHNOLOGIES
(Shanghai) Co. Ltd.**

Rm.715 Building C, VANTONE Center
 No.333 Suhong Rd.Minhang District
 201106 Shanghai
 Tel. +86 (21) 50815885
 info.cn@beko-technologies.cn
 service1@beko.cn

CN**BEKO TECHNOLOGIES s.r.o.**

Na Pankraci 58
 CZ - 140 00 Praha 4
 Tel. +420 24 14 14 717 /
 +420 24 14 09 333
 info@beko-technologies.cz

CZ**BEKO Tecnológica España S.L.**

Torruella i Urpina 37-42, nave 6
 E - 08758 Cervelló
 Tel. +34 93 632 76 68
 Mobil +34 610 780 639
 info.es@beko-technologies.es

ES**BEKO TECHNOLOGIES LIMITED**

Room 2608B, Skyline Tower,
 No. 39 Wang Kwong Road
 Kwloon Bay Kwloon, Hong Kong
 Tel. +852 2321 0192
 Raymond.Low@beko-technologies.com

HK**BEKO TECHNOLOGIES INDIA Pvt. Ltd.**

Plot No.43/1 CIEEP Gandhi Nagar
 Balanagar Hyderabad
 IN - 500 037
 Tel. +91 40 23080275 /
 +91 40 23081107
 Madhusudan.Masur@bekoindia.com
 service@bekoindia.com

IN**BEKO TECHNOLOGIES S.r.l**

Via Peano 86/88
 I - 10040 Leini (TO)
 Tel. +39 011 4500 576
 Fax +39 0114 500 578
 info.it@beko-technologies.com
 service.it@beko-technologies.com

IT**BEKO TECHNOLOGIES K.K**

KEIHIN THINK Building 8 Floor
 1-1 Minamiwatarida-machi
 Kawasaki-ku, Kawasaki-shi
 JP - 210-0855
 Tel. +81 44 328 76 01
 info@beko-technologies.jp

JP**BEKO TECHNOLOGIES Sp. z o.o.**

ul. Pańska 73
 PL - 00-834 Warszawa
 Tel. +48 22 314 75 40
 info.pl@beko-technologies.pl

PL**BEKO TECHNOLOGIES S. de R.L. de C.**

BEKO Technologies, S de R.L. de C.V.
 Blvd. Vito Alessio Robles 4602 Bodega 10
 Zona Industrial
 Saltillo, Coahuila, 25107
 Mexico
 Tel. +52(844) 218-1979
 informacion@beko-technologies.com

MX**BEKO TECHNOLOGIES CORP.**

900 Great Southwest Pkwy SW
 US - Atlanta, GA 30336
 Tel. +1 404 924-6900
 Fax +1 (404) 629-6666
 beko@bekousa.com

US

Originalanleitung in Deutsch.

Translation of the original instructions/manual. Original instructions/manual are in German.

Traduction de la notice originale. La notice originale est en allemand.

Vertaling van de oorspronkelijke instructies zijn in het Duits.

ow_12-16_ba_02-064_de_en_fr_nl_07_00

www.beko-technologies.com

