

CS - česky

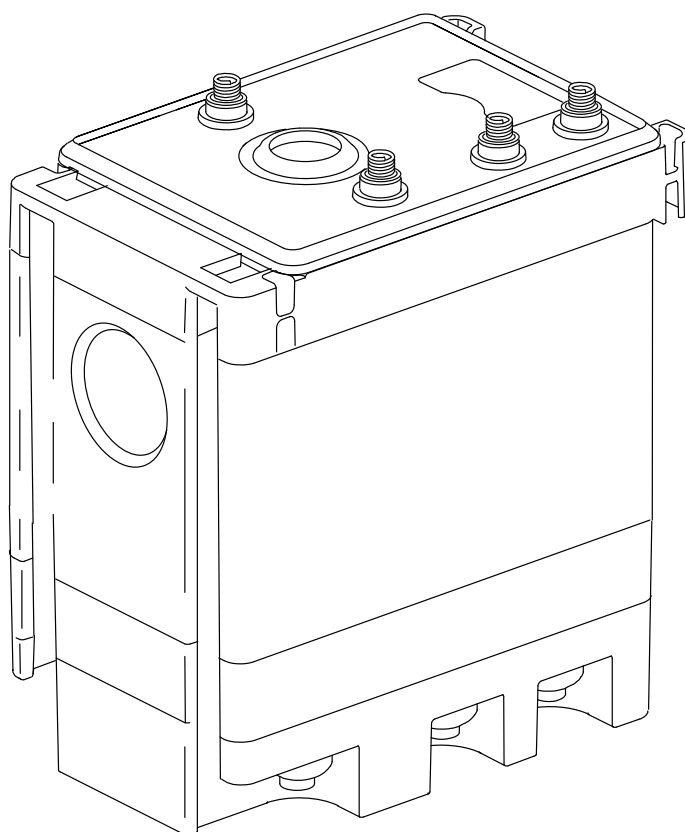


Návod k instalaci a provozu

Náhradní modul

Service-Unit BEKOMAT® 32U / 32U F

(SUBM32U / SUBM32UF)



1	Piktogramy a symboly	4
2	Bezpečnostní předpisy	4
3	Technické údaje	6
4	Kontrola a údržba	7
5	Stavební díly a součásti	10
6	Doporučené náhradní díly	11

1 Piktogramy a symboly



Řiďte se návodem na instalaci a obsluhu



Řiďte se návodem na instalaci a obsluhu (typový štítek)



Obecný symbol pro nebezpečí (nebezpečí, varování, pozor)



Obecný symbol pro nebezpečí (nebezpečí, varování, pozor) u elektrického proudu a u vodivých dílů

2 Bezpečnostní předpisy



Zkontrolujte, zda tento návod odpovídá typu přístroje.

Dodržujte všechny uvedené pokyny v tomto návodu na obsluhu a údržbu. Obsahuje základní informace, které je třeba dodržovat při instalaci, provozu a údržbě. Proto je bezpodmínečně nutné, aby si montéři, jakož i příslušný provozovatel / obsluhující personál přečetli tento návod na obsluhu a údržbu před instalací, uvedením do provozu a údržbou.

Návod na obsluhu a údržbu musí být kdykoliv k dispozici v místě instalace přístroje BEKOMAT® 32U.

Zároveň s tímto návodem na obsluhu a údržbu je nutné dodržovat případné místní popř. národní předpisy.

Ujistěte se, že je BEKOMAT® 32U provozován pouze v rámci povolených a na typovém štítku uvedených tolerančních mezí. Jinak může dojít k ohrožení lidí a materiálu a mohou se objevit funkční a provozní poruchy.

Při nejasnostech či dotazech k tomuto návodu na instalaci a použití se laskavě spojte s BEKO TECHNOLOGIES GMBH.



Nebezpečí!

Stlačený vzduch!

Při kontaktu s rychle nebo náhle unikajícím stlačeným vzduchem nebo díky prasknutí a/či nezajištění stavebních dílů přístroje hrozí nebezpečí těžkého ublížení na zdraví nebo smrti.

Opatření:

- Max. provozní tlak nesmí být překročen (viz typový štítek).
- **Údržbové práce provádějte pouze ve stavu bez tlaku.**
- Používejte pouze tlakuodolný instalační materiál.
- Přívodní potrubí pevně zajistěte. Odváděcí potrubí: krátká tlaková hadice napojená na pevnou trubku.
- Zabraňte tomu, aby byly osoby nebo předměty zasaženy kondenzátem nebo unikajícím stlačeným vzduchem.



Nebezpečí!

Napětí v síti!

Při kontaktu s napětím v síti u případně neizolovaných dílů existuje nebezpečí úrazu elektrickým proudem s následkem zranění a smrti.

Opatření:

- Při elektrické instalaci dodržujte všechny platné předpisy (např. VDE 0100 / IEC 60364).
- **Údržbové a montážní práce provádějte při otevřené údržbové jednotce pouze ve stavu bez tlaku.**
- **Vymontovaná řídicí jednotka nemá žádný stupeň ochrany IP.**
- Všechny elektropráce smí provádět pouze k tomu kompetentní odborný personál.

Další bezpečnostní předpisy:

- Při instalaci a provozu se musí zároveň dodržovat platná národní ustanovení a bezpečnostní předpisy.
- BEKOMAT® 32U nepoužívejte ve výbušném prostředí.
- Zabraňte přílišnému utahení přívodních šroubení. To platí obzvláště pro kónické závit.
- BEKOMAT® 32U je funkční pouze pod napětím.
- Testovací tlačítko nepoužívejte k dlouhodobému odpouštění kondenzátu.
- Používejte pouze originální náhradní díly. Pouze tak bude zajištěna bezchybná funkce.

Doplňující pokyny:

- Vymontovaná řídicí jednotka nemá **žádný stupeň ochrany IP.**
- Při montáži přívodu použijte k přidržení klíč (SW27).
- Servisní jednotka se nesmí rozebírat.



Pozor!

Chybové funkce při použití!

Kvůli nesprávné instalaci a nedostatečné údržbě může dojít u přístroje BEKOMAT® k selhání.

Neodváděný kondenzát může způsobit škody na zařízení a ve výrobních procesech.

Opatření:

- Správné odvádění kondenzátu přímo optimalizuje kvalitu stlačeného vzduchu.
- Aby se zabránilo škodám a výpadkům, dbejte následujících pokynů:
 - přesné dodržování správného použití a provozních parametrů přístroje BEKOMAT® v souvislosti s jeho aplikací (k tomu viz kapitola „Správné použití“)
 - přesné dodržení instalačních a provozních pokynů v tomto návodu
 - pravidelná údržba a kontrola přístroje BEKOMAT® podle pokynů v tomto návodu na obsluhu a údržbu

Technické údaje

3 Technické údaje

min./max. provozní tlak	0,8...16 bar (12...230 psi)
min./max. teplota	+1...+70 °C (+34...+158 °F)
přívod kondenzátu	G ½ (NPT ½) vnitřní max. hloubka zašroubování 13,5 mm (½")
odvod kondenzátu	G ¼ Ø 8 ... 10 mm hadicová objímka
kondenzát	Obsahující olej + bez oleje
tělo	Hliník + umělá hmota vyztužená skelnými vlákny
hmotnost (prázdný)	0.5 kg (1.1 lbs)

4 Kontrola a údržba



Nebezpečí!

Stlačený vzduch!

Při kontaktu s rychle nebo náhle unikajícím stlačeným vzduchem nebo díky prasknutí a/či nezajištění stavebních dílů přístroje hrozí nebezpečí těžkého ublížení na zdraví nebo smrti.

Opatření:

- Max. provozní tlak nesmí být překročen (viz typový štítek).
- **Údržbové práce provádějte pouze ve stavu bez tlaku.**
- Používejte pouze tlakuodolný instalační materiál.
- Přívodní potrubí pevně zajistěte. Odváděcí potrubí: krátká tlaková hadice napojená na pevnou trubku.
- Zabraňte tomu, aby byly osoby nebo předměty zasaženy kondenzátem nebo unikajícím stlačeným vzduchem.



Nebezpečí!

Napětí v síti!

Při kontaktu s napětím v síti u případně neizolovaných dílů existuje nebezpečí úrazu elektrickým proudem s následkem zranění a smrti.

Opatření:

- Při elektrické instalaci dodržujte všechny platné předpisy (např. VDE 0100 / IEC 60364).
- **Údržbové a montážní práce provádějte při otevřené údržbové jednotce pouze ve stavu bez tlaku.**
- **Vymontovaná řídicí jednotka nemá žádný stupeň ochrany IP.**
- Všechny elektropráce smí provádět pouze k tomu kompetentní odborný personál.



Pozor!

Chybové funkce při použití!

Kvůli nesprávné instalaci a nedostatečné údržbě může dojít u přístroje BEKOMAT® k selhání.

Neodváděný kondenzát může způsobit škody na zařízení a ve výrobních procesech.

Opatření:

- Správné odvádění kondenzátu přímo optimalizuje kvalitu stlačeného vzduchu.
- Aby se zabránilo škodám a výpadkům, dbejte následujících pokynů:
 - přesné dodržování správného použití a provozních parametrů přístroje BEKOMAT® v souvislosti s jeho aplikací (k tomu viz kapitola „Správné použití“)
 - přesné dodržení instalačních a provozních pokynů v tomto návodu
 - pravidelná údržba a kontrola přístroje BEKOMAT® podle pokynů v tomto návodu na obsluhu a údržbu



Upozornění:

Bezpodmínečně dbejte všech uvedených varovných upozornění na nebezpečí.

Dodržujte také všechny předpisy a pokyny k bezpečnosti práce a požární ochraně v daném místě instalace.

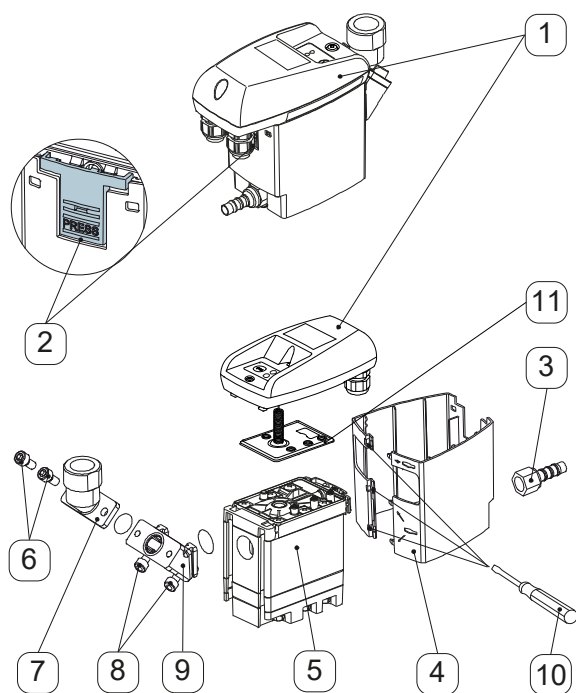
Používejte zásadně pouze vhodné nářadí a materiál v řádném stavu.

Nepoužívejte žádné agresivní čisticí prostředky.

Dejte pozor na to, že kondenzát může obsahovat agresivní a zdraví škodlivé součásti.

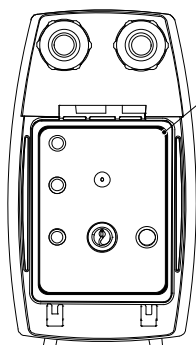
Proto by se mělo zabránit jeho styku s pokožkou.

Kondenzát je odpad určený k likvidaci, musí být zachytáván do vhodných nádob, likvidován a upravován.



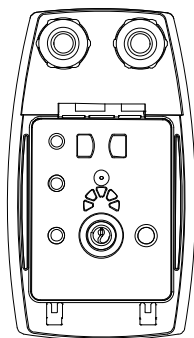
1. Před výměnou servisní jednotky je třeba provést vyresetování. Uvolněte řídicí jednotku povolením západky. Po vyndání zmačkněte TEST-tlačítko na minimálně 5 sekund
 2. BEKOMAT® 32U Uvolněte ji od odvodu (3)
 3. Servisní jednotku (5) uvolněte od trubky na přívodu
- Chybějící čísla jsou součástí varianty provedení BEKOMAT® stand-alone

Řídicí jednotka s
kroužkem s kulatou
šňůrou
(předchozí verze)

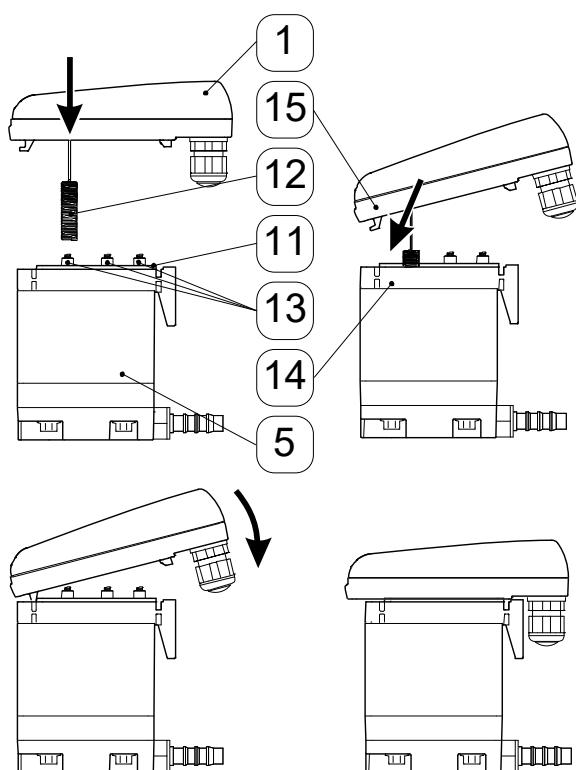


17

Řídicí jednotka bez
kroužku s kulatou
šňůrou
(aktuální verze)



Před nasazením předcházející verze řídicí jednotky s kroužkem s kulatou šňůrou (17) ve spodní části krytu musí být ze servisní jednotky odstraněna těsnící manžeta (11).



Montáž řídicí jednotky na servisní jednotku:

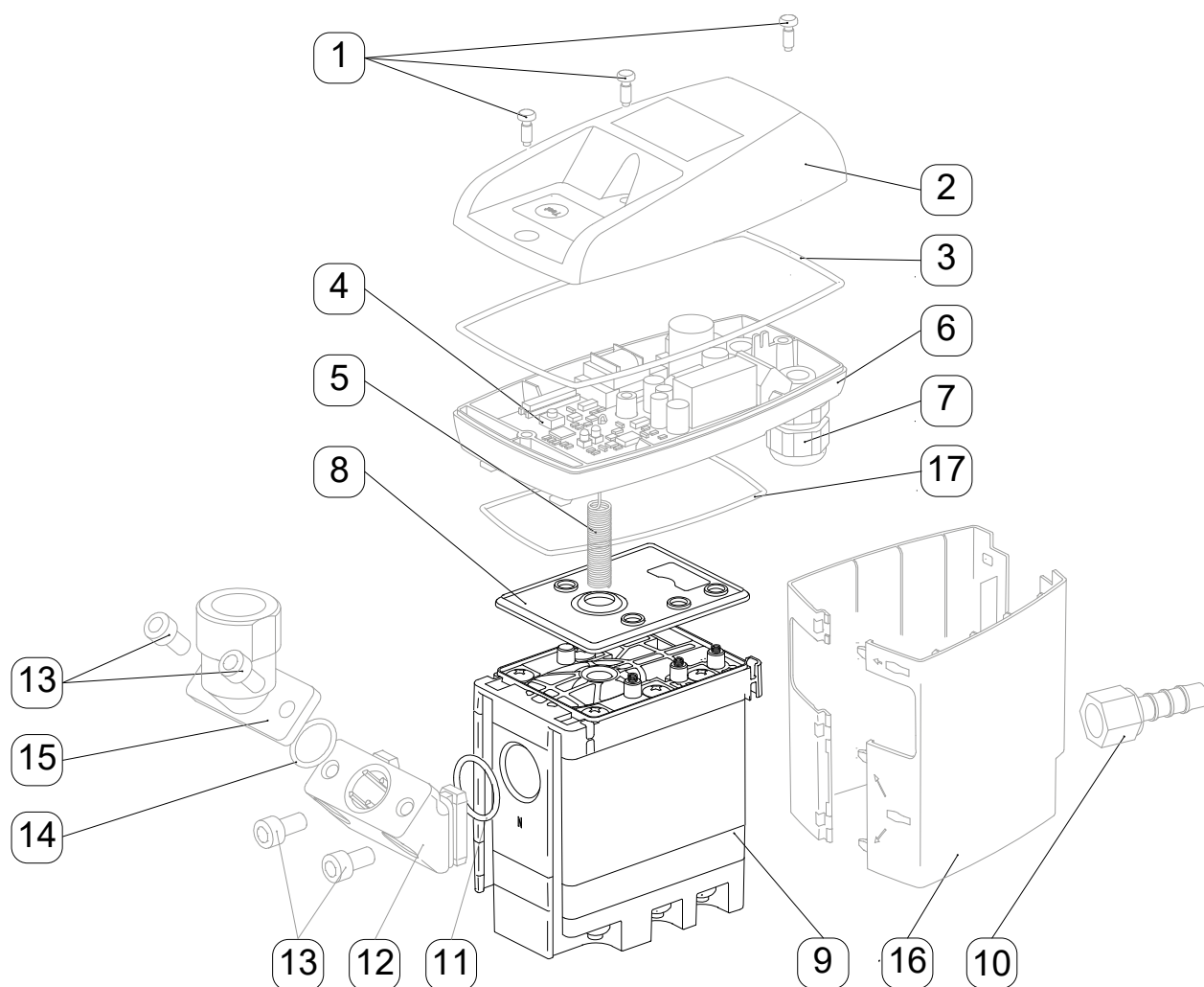
1. Zkontrolujte, zda se servisní jednotka (5) hodí k řídicí jednotce (1) (typové označení a barva západky)
2. Zkontrolujte, zda je těsnící manžeta (11) popř. deska s trubičkou pro čidlo (14) s kontaktními pružinami (13) čistá, suchá a bez hrubých nečistot.
3. Zasuňte senzor (12) do desky s trubičkou pro čidlo (14).
4. Zavěste západku (15) řídicí jednotky (1) do desky s trubičkou pro čidlo (14).
5. Řídicí jednotku (1) přimáčkněte proti servisní jednotce (5) a zacvakněte

Uvedení do provozu po údržbě:

Před uvedením do provozu vždy proveďte:

- kontrolu těsnosti připojovacího šroubení
- kontrolu elektrických připojení
- kontrolu správného zacvaknutí řídicí jednotky

5 Stavební díly a součásti



- 1 Šroub 3,5 x 10
- 2 Horní díl krytu
- 3 Tvarové těsnění
- 4 El. deska
- 5 Senzor
- 6 Spodní díl krytu
- 7 Kabelová průchodka
- 8 Výstelka

- 9 Servisní jednotka
- 10 Hadicová vsuvka
- 11 O-kroužek 20 x 2
- 12 Meziadaptér
- 13 Šroub M6 x 12
- 14 O-kroužek 14 x 1,78
- 15 Úhlový adaptér
- 16 Designový kryt
- 17 Kroužek s kulatou šňůrou
(pouze u předchozí verze)

6 Doporučené náhradní díly

Sady náhradních dílů k dodání	Obsah	Obj.číslo
Servisní jednotka SUBM32U pro BM32U nebo BM32UBI nebo BM32 nebo BM32BI	8, 9, 11*	4023571
Servisní jednotka SUBM32UF pro BM32UF nebo BM32UBIF nebo BM32UIFBIF nebo BM32F nebo BM32BIF nebo BM32IFBIF		4025061
Sada těsnění	3, 8, 11*, (17)	4024392
Designový kryt*	16*	4010167
Připojovací adaptér*	11*, 12*, 13*, 14*, 15*	4010155

* Neplatí pro BEKOMAT 32U built-in nebo BEKOMAT 32U built-in F

B

bezpečnostní předpisy 4

D

designový kryt 10

doporučené náhradní díly 11

E

el. deska 10

H

hadicová vsuvka 10

horní díl krytu 10

K

kontrola 7

M

meziadaptér 10

N

náhradní díly 5, 11

Návod na instalaci a obsluhu 4

nebezpečí napětí v síti 5, 7

nebezpečí stlačený vzduch 4, 7

O

obj.číslo 11

odborný personál 5, 7

P

Piktogramy 4

pokyny, bezpečnostní předpisy 4

S

sady náhradních dílů 11

senzor 10

servisní jednotka 10

součásti 10

spodní díl krytu 10

stavební díly 10

stupeň ochrany 5, 7

Symboly 4

T

technické údaje 6

U

údaje 6

údržba 7

údržbové práce 4, 7

úhlový adaptér 10

Headquarter

Deutschland / Germany
BEKO TECHNOLOGIES GMBH
Im Taubental 7
D - 41468 Neuss
Tel. +49 2131 988 0
Mobil +49 / (0) 174 / 376 03 13
beko@beko-technologies.de

United Kingdom

BEKO TECHNOLOGIES LTD.
Unit 11-12 Moons Park
Burnt Meadow Road
North Moons Moat
Redditch, Worcs, B98 9PA
Tel. +44 1527 575 778
info@beko-technologies.co.uk

France

BEKO TECHNOLOGIES S.à.r.l.
Zone Industrielle
1 Rue des Frères Rémy
F - 57200 Sarreguemines
Tél. +33 387 283 800
info@beko-technologies.fr

Benelux

BEKO TECHNOLOGIES B.V.
Veenen 12
NL - 4703 RB Roosendaal
Tel. +31 165 320 300
benelux@beko-technologies.com

中华人民共和国 / **China**

BEKO TECHNOLOGIES (Shanghai) Co.
Ltd.
Rm. 606 Tomson Commercial Building
710 Dongfang Rd.
Pudong Shanghai China
P.C. 200122
Tel. +86 21 508 158 85
info.cn@beko-technologies.cn

Česká Republika / Czech Republic

BEKO TECHNOLOGIES s.r.o.
Na Pankraci 58
CZ - 140 00 Praha 4
Tel. +420 24 14 14 717 /
+420 24 14 09 333
Mobil +420 605 274 743
info.cz@beko-technologies.cz

España / Spain

BEKO Tecnológica España S.L.
Torruella i Urpina 37-42, nave 6
E - 08758 Cervelló
Tel. +34 93 632 76 68
Mobil +34 610 780 639
info.es@beko-technologies.es

中華人民共和國香港特別行政區 /

Hong Kong SAR of China
BEKO TECHNOLOGIES LIMITED
Unit 1010 Miramar Tower
132 Nathan Rd.
Tsim Sha Tsui Kowloon Hong Kong
Tel. +852 5578 6681 (Hong Kong)
Tel. +86 147 1537 0081 (China)
tim.chan@beko-technologies.com

India

BEKO COMPRESSED AIR
TECHNOLOGIES Pvt. Ltd.
Plot No.43/1 CIEEP Gandhi Nagar
Balanagar Hyderabad
IN - 500 037
Tel +91 40 23080275 / +91 40 23081107
madhusudan.masur@bekoindia.com

Italia / Italy

BEKO TECHNOLOGIES S.r.l
Via Peano 86/88
I - 10040 Leini (TO)
Tel. +39 011 4500 576
Fax +39 0114 500 578
info.it@beko-technologies.com

日本 / **Japan**

BEKO TECHNOLOGIES K.K
KEIHIN THINK Building 8 Floor
1-1 Minamiwatarida-machi
Kawasaki-ku, Kawasaki-shi
JP - 210-0855
Tel. +81 44 328 76 01
info@beko-technologies.jp

Polska / Poland

BEKO TECHNOLOGIES Sp. z o.o.
ul. Pańska 73
PL - 00-834 Warszawa
Tel. +48 22 314 75 40
Mobil +49 173 28 90 700
info.pl@beko-technologies.pl

South East Asia

BEKO TECHNOLOGIES S.E.Asia
(Thailand) Ltd.
75/323 Soi Romklao, Romklao Road
Sansab Minburi
Bangkok 10510
Tel. +66 2-918-2477
info.th@beko-technologies.com

臺灣 / **Taiwan**

BEKO TECHNOLOGIES Co.,Ltd
16F.-5 No.79 Sec.1
Xintai 5th Rd., Xizhi City
New Taipei City 221
Taiwan (R.O.C.)
Tel. +886 2 8698 3998
info.tw@beko-technologies.tw

USA

BEKO TECHNOLOGIES CORP.
900 Great Southwest Pkwy SW
US - Atlanta, GA 30336
Tel. +1 404 924-6900
Fax +1 (404) 629-6666
beko@bekousa.com

Originální návod v německém jazyce.

Technické změny a omyly vyhrazeny.

bekomat_32u_f_s-unit_manual_cs_01-1757_v01.