



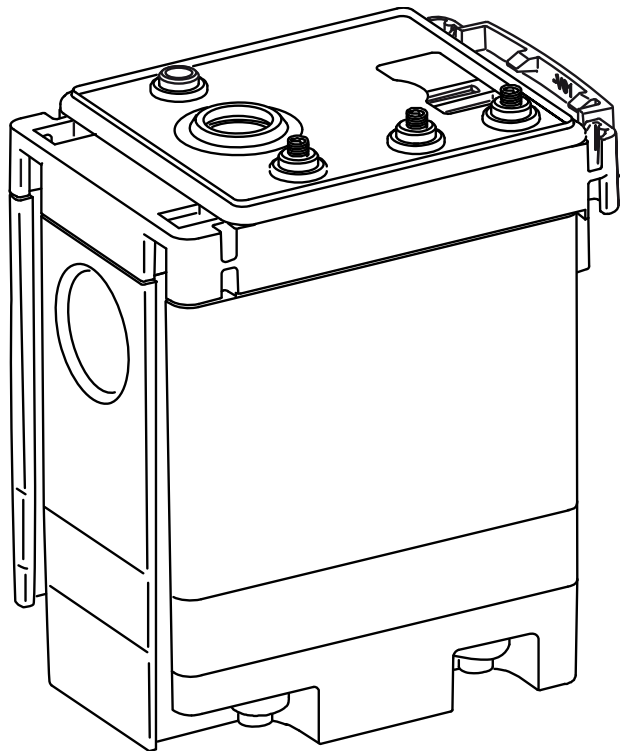
ES - español

Instrucciones de instalación y funcionamiento

Grupo de repuesto

Service-Unit BEKOMAT® 31U / 31U F

(SUBM31U / SUBM31UF)



1	Pictogramas y símbolos	4
2	Indicaciones de seguridad	4
3	Datos técnicos.....	6
4	Control y mantenimiento	7
5	Piezas y componentes	10
6	Recambios recomendados	11

1 Pictogramas y símbolos



Observe las instrucciones de instalación y funcionamiento



Observe las instrucciones de instalación y funcionamiento (en placa identificativa)



Símbolo genérico de peligro (peligro, advertencia, precaución)



Símbolo genérico de peligro (peligro, advertencia, precaución) para tensión de red y componentes conductores de tensión eléctrica

2 Indicaciones de seguridad



Por favor, compruebe que este manual de instrucciones corresponde realmente a su máquina.

Tenga en cuenta todas las indicaciones facilitadas en este manual. Contiene información básica importante para la instalación, el funcionamiento y el mantenimiento de la máquina. Por este motivo es imprescindible que tanto el técnico de instalación como los operarios y personal responsable lo lean antes de realizar trabajos de instalación, puesta en marcha y mantenimiento.

El manual de instrucciones deberá estar disponible en todo momento en el lugar de instalación del BEKOMAT® 31U.

Además de las indicaciones contenidas en el manual, deberán respetarse las normativas vigentes locales y nacionales que correspondan.

Asegúrese de que el BEKOMAT® 31U solamente se pone en marcha dentro de los valores límite admisibles, indicados en la placa identificativa. De otra manera podrían ocasionarse daños a personas y objetos, así como averías.

Si tiene alguna dificultad para entender el contenido del manual o quiere hacer alguna consulta, le rogamos que se ponga en contacto con BEKO TECHNOLOGIES GMBH.



¡Peligro!

¡Aire comprimido!

Un golpe de aire comprimido que escapa repentinamente o por componentes de la máquina que salgan disparados por su efecto puede suponer peligro de graves lesiones o muerte.

Medidas preventivas:

- No sobrepasar la presión máx. de funcionamiento (ver placa identificativa).
- **Realice los trabajos de mantenimiento siempre con la máquina despresurizada.**
- Utilice solamente materiales resistentes a la presión para la instalación.
- Apretar bien la conducción de alimentación.
Conducción de salida: Manguera de presión corta fijada a una tubería resistente a la presión.
- Haga lo posible para evitar que personas u objetos puedan ser alcanzados por escapes de aire comprimido.



¡Peligro!

¡Corriente eléctrica!

El contacto con componentes sometidos a tensión y sin aislamiento acarrea peligro de sufrir descargas eléctricas que deriven en heridas o muerte.

Medidas preventivas:

- Al realizar la instalación eléctrica, respete todas las normativas vigentes. .
- **Cuando la unidad de mando esté abierta, realice siempre los trabajos de mantenimiento e instalación con la máquina desconectada de la red eléctrica.**
- **La unidad de mando retirada no tiene ningún grado de protección IP.**
- Los trabajos eléctricos deberán dejarse en manos de personal autorizado y cualificado.

Otras indicaciones de seguridad:

- Durante la instalación y el servicio deberán respetarse igualmente las normativas nacionales de seguridad vigentes.
- No utilizar el BEKOMAT® 31U en zonas con peligro de explosión.
- Evite los momentos de apriete excesivos al atornillar las conducciones de alimentación. Esto deberá tenerse en cuenta especialmente en el caso de atornilladuras cónicas.
- El BEKOMAT® 31U sólo podrá funcionar con corriente.
- No utilizar la tecla de test para la evacuación continua de agua.
- Utilice exclusivamente recambios originales. Sólo así quedará garantizado el buen funcionamiento del aparato.

Indicaciones adicionales:

- La unidad de mando verificada **no tiene tipo de protección IP**.
- Para el montaje de la alimentación use llaves (SW27) para sujetar.
- Prohibido desmontar la Unidad de Mantenimiento.



¡Precaución!

¡Mal funcionamiento!

Una instalación incorrecta y la falta de mantenimiento pueden provocar que el BEKOMAT® funcione mal.

El condensado no evacuado puede provocar daños en las instalaciones y en los procesos de producción.

Medidas preventivas:

- Una evacuación segura del condensado optimiza la calidad del aire comprimido de manera directa.
- Tenga en cuenta los puntos siguientes para prevenir daños y paradas en la producción:
 - Respeto del uso apropiado y de los parámetros de funcionamiento del BEKOMAT® teniendo en cuenta el campo de aplicación de cada caso (véase capítulo "Uso apropiado")
 - Observación estricta de las indicaciones de instalación y mantenimiento facilitadas en este manual
 - Mantenimiento regular y control del BEKOMAT® acorde a las indicaciones del manual.

Datos técnicos

3 Datos técnicos

Presión de funcionamiento mín./máx.	0,8...16 bar (12...230 psi)
Temperatura mín./máx.	+1...+70 °C (+34...+158 °F)
Entrada de condensado	G ½ (NPT ½) interior Prof. máx. de atornillamiento 13,5 mm (½")
Salida de condensado	G ¼ Ø 8 ... 10 mm boquilla para mangueras
Condensado	Con aceite + sin aceite
Carcasa	Aluminio + plástico, reforzado con fibra de vidrio
Peso (vacío)	0.38 kg (0.8 lbs)

4 Control y mantenimiento



¡Peligro!

¡Aire comprimido!

Un golpe de aire comprimido que escapa repentinamente o por componentes de la máquina que salgan disparados por su efecto puede suponer peligro de graves lesiones o muerte.

Medidas preventivas:

- No sobrepasar la presión máx. de funcionamiento (ver placa identificativa).
- **Realice los trabajos de mantenimiento siempre con la máquina despresurizada.**
- Utilice solamente materiales resistentes a la presión para la instalación.
- Apretar bien la conducción de alimentación.
Conducción de salida: Manguera de presión corta fijada a una tubería resistente a la presión.
- Haga lo posible para evitar que personas u objetos puedan ser alcanzados por escapes de aire comprimido.



¡Peligro!

¡Corriente eléctrica!

El contacto con componentes sometidos a tensión y sin aislamiento acarrea peligro de sufrir descargas eléctricas que deriven en heridas o muerte.

Medidas preventivas:

- Al realizar la instalación eléctrica, respete todas las normativas vigentes. .
- **Cuando la unidad de mando esté abierta, realice siempre los trabajos de mantenimiento e instalación con la máquina desconectada de la red eléctrica.**
- **La unidad de mando retirada no tiene ningún grado de protección IP.**
- Los trabajos eléctricos deberán dejarse en manos de personal autorizado y cualificado.



¡Precaución!

¡Mal funcionamiento!

Una instalación incorrecta y la falta de mantenimiento pueden provocar que el BEKOMAT® funcione mal.

El condensado no evacuado puede provocar daños en las instalaciones y en los procesos de producción.

Medidas preventivas:

- Una evacuación segura del condensado optimiza la calidad del aire comprimido de manera directa.
- Tenga en cuenta los puntos siguientes para prevenir daños y paradas en la producción:
 - Respeto del uso apropiado y de los parámetros de funcionamiento del BEKOMAT® teniendo en cuenta el campo de aplicación de cada caso (véase capítulo "Uso apropiado")
 - Observación estricta de las indicaciones de instalación y mantenimiento facilitadas en este manual
 - Mantenimiento regular y control del BEKOMAT® acorde a las indicaciones del manual.



Nota importante:

Tenga siempre en cuenta todas las indicaciones de peligro y advertencia facilitadas.

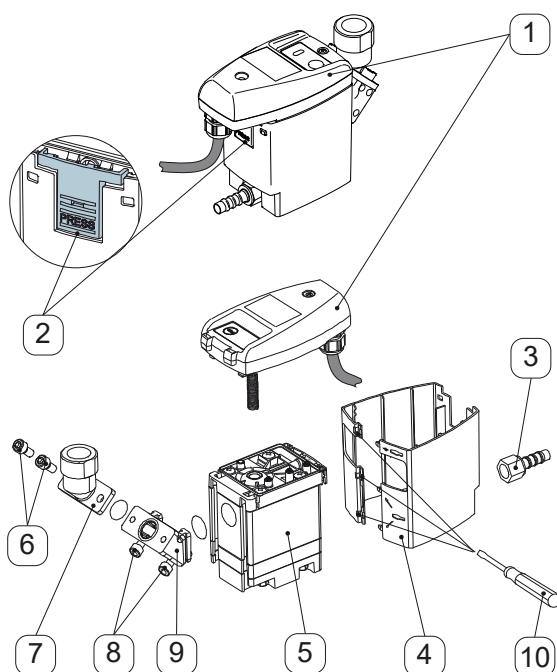
Observe igualmente todas las normativas e indicaciones de protección en el trabajo y contra incendios allí donde se efectúe la instalación.

Utilice únicamente herramientas y materiales adecuados y en buen estado.

No utilice detergentes agresivos.

Tenga en cuenta que el condensado puede contener componentes agresivos y dañinos para la salud. Por esa razón deberá evitarse siempre el contacto con la piel.

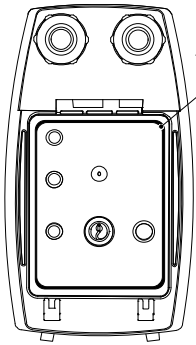
El condensado es un residuo que el usuario está obligado a gestionar correctamente, recogéndolo en recipientes adecuados para luego eliminarlo o tratarlo.



1. Antes de sustituir la Service-Unit es preciso reiniciar el equipo.
Ha de soltarse la unidad de control accionando el gancho de fijación.
Una vez retirada, debe pulsarse la tecla TEST que hay debajo del LED durante al menos 5 segundos.
2. BEKOMAT® 31U Soltarla de la conducción de salida (3).
3. Desmontar la Service-Unit (5) de la tubería de alimentación.

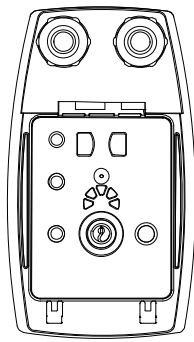
Los números que faltan son componentes de la versión BEKOMAT® *stand-alone*.

Unidad de control
con anillo obturador
(versión anterior)

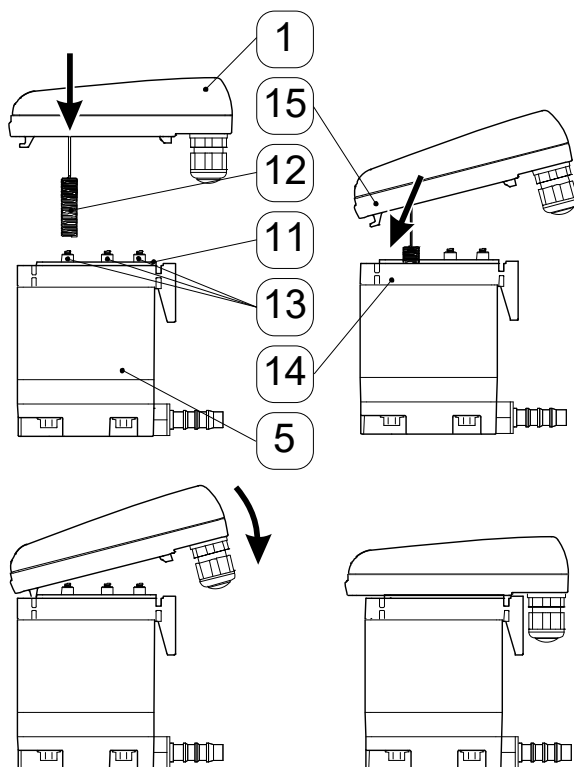


17

Unidad de control sin
anillo obturador
(versión actual)



Antes de colocar una versión anterior de la unidad de control con anillo obturador (17) en la parte inferior de la carcasa, debe quitarse la lámina selladora (11) de la Service-Unit.



Montaje de la unidad de control sobre la Service-Unit:

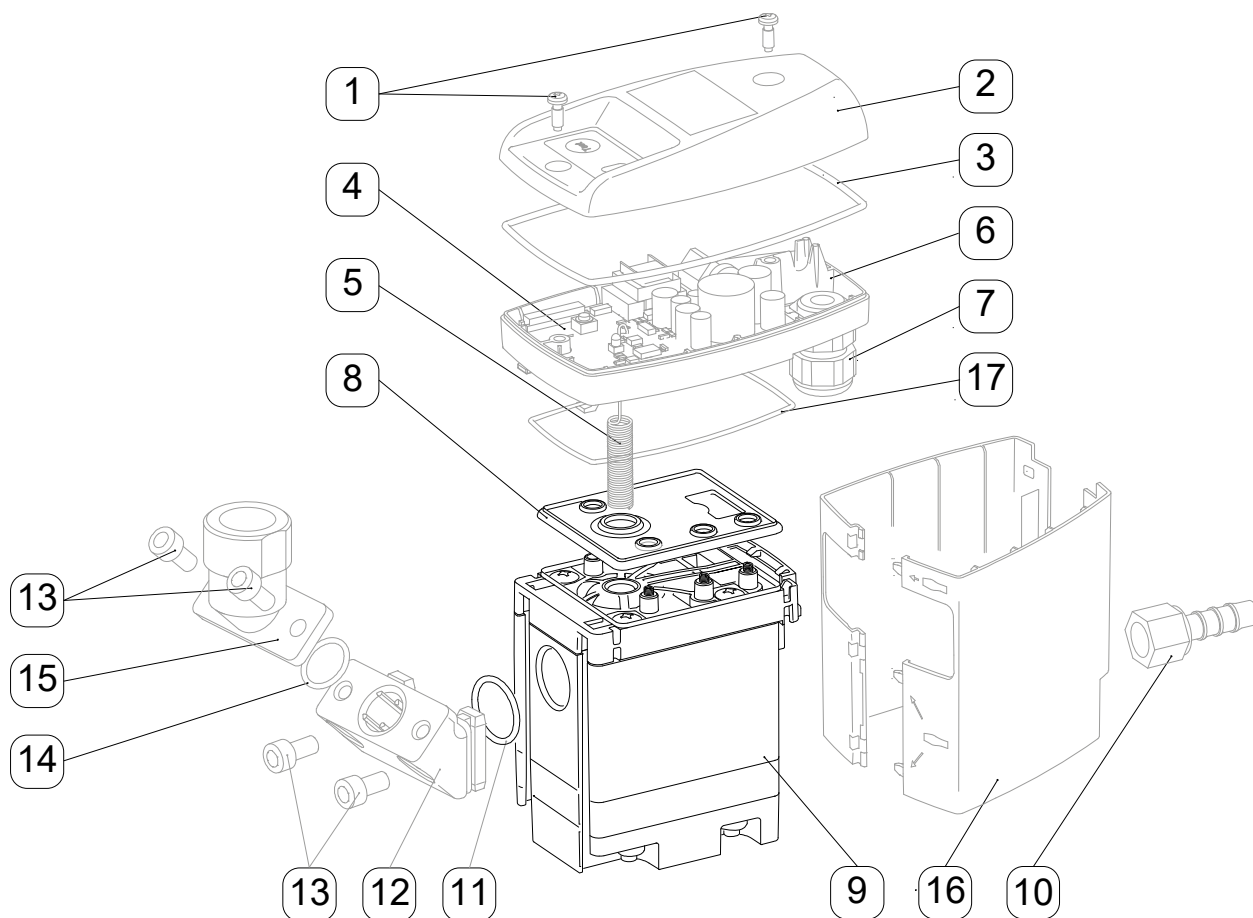
1. Verificar si la Service-Unit (5) corresponde a la unidad de control (1) (denominación del modelo y color del gancho de fijación).
2. Comprobar si la lámina selladora (11) o la platina del tubo del sensor (14) y los resortes de contacto (13) están limpios, secos y libres de cuerpos extraños.
3. Introducir el sensor (12) en la platina del tubo (14).
4. Enganchar el gancho (15) de la unidad de control (1) en la platina del tubo del sensor (14).
5. Apretar la unidad de control (1) contra la Service-Unit (5) hasta que encaje.

Puesta en marcha después del mantenimiento:

Antes de la puesta en marcha deben llevarse a cabo siempre estas tareas:

- Comprobación de la estanqueidad de la atornilladura de conexión.
- Comprobación de las conexiones eléctricas.
- Comprobación del montaje correcto de la unidad de control.

5 Piezas y componentes



- | | |
|--------------------------------|---|
| 1 Tornillo 3,5 x 10 | 9 Service-Unit |
| 2 Parte superior de la carcasa | 10 Boquilla para manguera |
| 3 Junta moldeada | 11 Junta tórica 20 x 2 |
| 4 Platina | 12 Adaptador intermedio |
| 5 Sensor | 13 Tornillo M6 x 12 |
| 6 Parte inferior de la carcasa | 14 Junta tórica 14 x 1,78 |
| 7 Guía para cables | 15 Adaptador angular |
| 8 Lámina selladora | 16 Carcasa |
| | 17 Anillo obturador (solo versión anterior) |

6 Recambios recomendados

Sets de repuestos suministrables	Contenido	Referencia
Service-Unit SUBM31U para BM31U o BM31UBI o BM31 o BM31BI		4023607
Service-Unit SUBM31UF para BM31UF o BM31UBIF o BM31UIFBIF o BM31F o BM31BIF o BM31IFBIF	8, 9, 11*	4023608
Juego de juntas	3, 8, 11*, (17)	4024386
Carcasa*	16*	4010164
Adaptador de conexión*	11*, 12*, 13*, 14*, 15*	4010155

* No disponible para BEKOMAT 31U built-in ni para BEKOMAT 31U built-in F.

A

Adaptador angular 10
Adaptador intermedio 10
Anillo obturador 10

B

Boquilla para manguera 10

C

Componentes 10
Control 7

D

Datos 6
Datos técnicos 6

I

Indicaciones de seguridad 4
Indicaciones, Indicaciones de seguridad 4
Instrucciones de instalación y funcionamiento 4

M

Mantenimiento 7

P

Parte inferior de la carcasa 10

Parte superior de la carcasa 10
Peligro por aire comprimido 4, 7
Peligro por corriente eléctrica 5, 7
Personal cualificado 5, 7
Pictogramas 4
Piezas 10
Platina 10

R

Recambios 5, 11
Recambios recomendados 11
Referencia 11

S

Sensor 10
Service-Unit 10
Sets de repuestos 11
Símbolos 4

T

Tipo de protección 5, 7
Trabajos de mantenimiento 4, 7

U

Unidad de control 9

Headquarter

Deutschland / Germany
 BEKO TECHNOLOGIES GMBH
 Im Taubental 7
 D - 41468 Neuss
 Tel. +49 2131 988 0
 Mobil +49 / (0) 174 / 376 03 13
beko@beko-technologies.de

United Kingdom

BEKO TECHNOLOGIES LTD.
 Unit 11-12 Moons Park
 Burnt Meadow Road
 North Moons Moat
 Redditch, Worcs, B98 9PA
 Tel. +44 1527 575 778
info@beko-technologies.co.uk

France

BEKO TECHNOLOGIES S.à.r.l.
 Zone Industrielle
 1 Rue des Frères Rémy
 F - 57200 Sarreguemines
 Tél. +33 387 283 800
info@beko-technologies.fr

Benelux

BEKO TECHNOLOGIES B.V.
 Veenen 12
 NL - 4703 RB Roosendaal
 Tel. +31 165 320 300
benelux@beko-technologies.com

中华人民共和国 / **China**

BEKO TECHNOLOGIES (Shanghai) Co.
 Ltd.
 Rm. 606 Tomson Commercial Building
 710 Dongfang Rd.
 Pudong Shanghai China
 P.C. 200122
 Tel. +86 21 508 158 85
info.cn@beko-technologies.cn

Česká Republika / Czech Republic

BEKO TECHNOLOGIES s.r.o.
 Na Pankraci 58
 CZ - 140 00 Praha 4
 Tel. +420 24 14 14 717 /
 +420 24 14 09 333
 Mobil +420 605 274 743
info.cz@beko-technologies.cz

España / Spain

BEKO Tecnológica España S.L.
 Torruella i Urpina 37-42, nave 6
 E - 08758 Cervelló
 Tel. +34 93 632 76 68
 Mobil +34 610 780 639
info.es@beko-technologies.es

中華人民共和國香港特別行政區 /

Hong Kong SAR of China
 BEKO TECHNOLOGIES LIMITED
 Unit 1010 Miramar Tower
 132 Nathan Rd.
 Tsim Sha Tsui Kowloon Hong Kong
 Tel. +852 5578 6681 (Hong Kong)
 Tel. +86 147 1537 0081 (China)
tim.chan@beko-technologies.com

India

BEKO COMPRESSED AIR
 TECHNOLOGIES Pvt. Ltd.
 Plot No.43/1 CIEEP Gandhi Nagar
 Balanagar Hyderabad
 IN - 500 037
 Tel +91 40 23080275 / +91 40 23081107
madhusudan.masur@bekoindia.com

Italia / Italy

BEKO TECHNOLOGIES S.r.l
 Via Peano 86/88
 I - 10040 Leini (TO)
 Tel. +39 011 4500 576
 Fax +39 0114 500 578
info.it@beko-technologies.com

日本 / **Japan**

BEKO TECHNOLOGIES K.K
 KEIHIN THINK Building 8 Floor
 1-1 Minamiwatarida-machi
 Kawasaki-ku, Kawasaki-shi
 JP - 210-0855
 Tel. +81 44 328 76 01
info@beko-technologies.jp

Polska / Poland

BEKO TECHNOLOGIES Sp. z o.o.
 ul. Pańska 73
 PL - 00-834 Warszawa
 Tel. +48 22 314 75 40
 Mobil +49 173 28 90 700
info.pl@beko-technologies.pl

South East Asia

BEKO TECHNOLOGIES S.E.Asia
 (Thailand) Ltd.
 75/323 Soi Romklao, Romklao Road
 Sansab Minburi
 Bangkok 10510
 Tel. +66 2-918-2477
info.th@beko-technologies.com

臺灣 / **Taiwan**

BEKO TECHNOLOGIES Co.,Ltd
 16F.-5 No.79 Sec.1
 Xintai 5th Rd., Xizhi City
 New Taipei City 221
 Taiwan (R.O.C.)
 Tel. +886 2 8698 3998
info.tw@beko-technologies.tw

USA

BEKO TECHNOLOGIES CORP.
 900 Great Southwest Pkwy SW
 US - Atlanta, GA 30336
 Tel. +1 404 924-6900
 Fax +1 (404) 629-6666
beko@bekousa.com

Traducción del manual original.

Manual original en alemán.

Salvo modificaciones técnicas y errores.

bekomat_31u_f_s-unit_manual_es_01-1640_v01.